



Οδηγίες εγκατάστασης

SingularLogic Control	rel 3.59
SingularLogic Accountant	rel 3.59
SingularLogic Λογιστικά	rel 3.59
SingularLogic Λογιστικά / Δήλωση Εισοδήματος	rel 9.07

ή μεταγενέστερες εκδόσεις με MICROSOFT SQL SERVER
2000, 2005, 2008, 2008R2, 2012, 2014

ΠΕΡΙΕΧΟΜΕΝΑ

1. Περιγραφή εφαρμογών	3
2.1 Εκδόσεις Windows και MS SQL Server για τις εφαρμογές	6
2.2. Τοπολογίες σε δικτυακές εγκαταστάσεις.....	9
2.3. Απαιτήσεις σε Hardware	11
2.4 Άλλες απαιτήσεις.....	12
3. Εγκατάσταση εφαρμογής.....	13
3.1 Προετοιμασία εγκατάστασης	13
3.2 Διαδικασία εγκατάστασης για ένα χρήστη	14
3.3 Διαδικασία εγκατάστασης σε δίκτυο	25
3.4 Αναβάθμιση της εφαρμογής σε δικτυακή εγκατάσταση	28
3.5 Utility NewsBroker	29
3.6 Εγκατάσταση Crystal Reports v 9.00	30
3.7 Πρώτη εκτέλεση εφαρμογής σε σταθμό εργασίας – σύνδεση με Application Server - επιλογή τρόπου λειτουργίας	31
3.8 Διαφοροποιήσεις για τη Δήλωση Εισοδήματος (Σύνδεση με Application Server - επιλογή τρόπου λειτουργίας)	34
4. e- Singular Application Server	36
4.1 Εργασίες διαχείρισης περιοχών εργασίας (βάσεων των εφαρμογών)	39
4.2 Παράμετροι σύνδεσης με MS SQL Server (Application server , Σταθμοί που δεν χρησιμοποιούν Application server για την λειτουργία της εφαρμογής)	43
4.3 Κλείσιμο e-Singular Application Server	44
4.4 Ενεργοποίηση περιοχών εργασίας για κάθε εφαρμογή	45
5. Αναβάθμιση Εφαρμογής	46
5.1 Αναβάθμιση με αρχείο από την εφαρμογή LiveUpdate.....	46
5.2 Αναβάθμιση από το εσωτερικό Live Update της εφαρμογής	47
6. Έλεγχος – Αντιμετώπιση προβλημάτων σύνδεσης	49
6.1 Έλεγχος δυνατότητας δικτυακής επικοινωνίας μέσω TCP/IP	49
6.2 Έλεγχος σύνδεσης Application Server ή Σταθμού που δεν χρησιμοποιεί AS με Microsoft SQL Server.....	50
6.3 Έλεγχος σύνδεσης Σταθμού με Application Server	51
6.4 Μηνύματα σφαλμάτων	52
6.5 Ρυθμίσεις για σύνδεση με Server με Windows XP με Service Pack 2.....	53
7. Απεγκατάσταση	55
8. Εκτυπώσεις	55
9. Ρυθμίσεις και αλλαγές στο σύστημα από την εγκατάσταση.....	56
9.1 Folders	56
9.2 Registry	57

1. Περιγραφή εφαρμογών

► Λειτουργούν σε περιβάλλον Windows 32 ή 64 bit, είναι κατασκευασμένες σε Delphi και χρησιμοποιούν σαν βάση για την αποθήκευση των δεδομένων τους τους Microsoft SQL Server 2000, 2005, 2008, 2008R2, 2012, 2014,.

► Οι τρέχουσες εκδόσεις των εφαρμογών λειτουργούν και σε Windows 10 με SQL Server 2014 SP1.

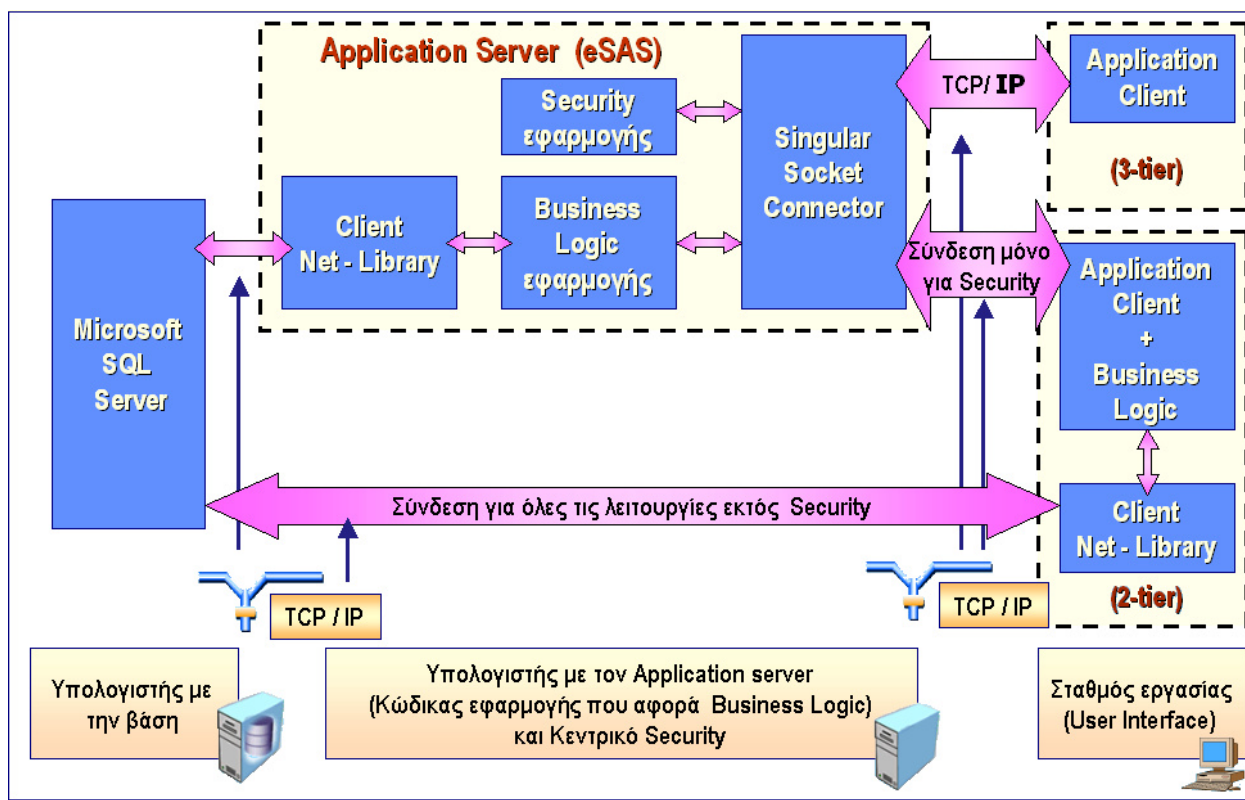
► Κάνουν χρήση Application Server της SingularLogic.

► Η εγκατάστασή τους γίνεται από CD, η λήψη του οποίου μπορεί να γίνει και μέσω της εφαρμογής SingularLogic Live Update, που είναι διαθέσιμη στην σελίδα <http://singularlogic.eu/>.

► Μπορούν να λειτουργήσουν είτε σε μεμονωμένο υπολογιστή, είτε να εγκατασταθούν σε δίκτυο, οπότε:

- Υπάρχει υπολογιστής που παίζει ρόλο Database Server (Microsoft SQL Server)
- Ο ίδιος ή άλλος υπολογιστής παίζει τον ρόλο του Application Server
- Η εφαρμογή εκτελείται στους σταθμούς εργασίας (Clients), που για την λειτουργία της είτε συνδέονται με Application Server, είτε απευθείας με τον SQL Server.

Στις δικτυακές εγκαταστάσεις, σε κάθε περίπτωση χρησιμοποιείται ένας κεντρικός Application Server για το Security της εφαρμογής.



Database Server

Στον υπολογιστή που παίζει ρόλο Database Server βρίσκεται η βάση δεδομένων της εφαρμογής και εκτελείται ο Microsoft SQL Server ο οποίος τη διαχειρίζεται.

Η εφαρμογή συνεργάζεται με τις παρακάτω εκδόσεις του :

- MS SQL Server 2000 SP4 (Windows XP sp3, 2003)
- MS SQL Server 2005 SP3 (Windows XP sp3, 2003, Vista, 7, 2008, 2008R2)
- MS SQL Server 2008 R2 SP2 (Windows XP sp3, 2003sp2, Vista sp2, 7, 8, 8.1, 2008, 2008R2, 2012, 2012r2)
- MS SQL Server 2014 SP 1 (7sp1, 8, 8.1, 2008 sp2, 2008R2 sp1, 2012, 2012r2, Windows10)

Application Server

Εκτελείται σε υπολογιστές με Windows και έχει τους παρακάτω ρόλους :

1. Application Server συστήματος ασφαλείας εφαρμογής:

Έχει σκοπό να διαχειρίζεται το σύστημα ασφαλείας της εφαρμογής.

2. Application Server Εφαρμογής

Έχει σκοπό να εξυπηρετεί όσους σταθμούς εργασίας οριστεί να τον χρησιμοποιούν για την λειτουργία της εφαρμογής. Σ' αυτή την περίπτωση εξασφαλίζει σ' αυτούς πρόσβαση στα δεδομένα του SQL Server και εκτελείται σ' αυτόν **μέρος του κώδικα της εφαρμογής** που αφορά το **business logic** αυτής για **λογαριασμό τους** αποφορτίζοντας τους από αυτόν το ρόλο.

3. Επιπλέον χρησιμοποιείται για **διαχειριστικές εργασίες** της εφαρμογής και των περιοχών εργασίας της.

 Ο ίδιος Application Server μπορεί να χρησιμοποιηθεί για όλους τους σκοπούς ταυτόχρονα.

- ▶ Δεν απαιτείται στην single user εγκατάσταση (μπορεί να εκτελείται χειροκίνητα μόνο για λήψη κωδικού ασφαλείας και εκτέλεση διαχειριστικών εργασιών).
- ▶ Απαιτείται τουλάχιστον ένας στις δικτυακές εγκαταστάσεις για την διαχείριση της ασφάλειας της εφαρμογής και τον ορισμό των βάσεων στις οποίες έχει πρόσβαση.
- ▶ Για την λειτουργία της εφαρμογής μπορεί να υπάρχουν αν απαιτείται περισσότεροι από ένας. Σ' αυτή την περίπτωση μόνο ένας χρησιμοποιείται για το σύστημα ασφαλείας της εφαρμογής.
- ▶ Ισχυροί σταθμοί εργασίας μπορεί να λειτουργήσουν αν είναι επιθυμητό με απευθείας πρόσβαση στον SQL Server χωρίς να χρησιμοποιούν Application Server.
- ▶ Μπορεί να εκτελεστεί ανάλογα με τις ιδιαίτερες ανάγκες κάθε εγκατάστασης στον ίδιο υπολογιστή με τον Microsoft SQL Server ή σε ανεξάρτητο υπολογιστή ή αν απαιτείται στο σταθμό εργασίας.

Σταθμοί εργασίας (Clients)

Στις νέες εκδόσεις των εφαρμογών υπάρχουν για τους σταθμούς εργασίας δύο τρόποι λειτουργίας:

- ▶ Να χρησιμοποιούν Application Server για την πρόσβαση στα δεδομένα και το business logic της εφαρμογής κατά την λειτουργία της (Thin Client , σύνδεση με όνομα Server).
Σ αυτή την περίπτωση ο Application Server στον Server διεκπεραιώνει επιπρόσθετες εργασίες για λογαριασμό του σταθμού.

ή

- ▶ Να λειτουργούν με απευθείας πρόσβαση στον SQL Server χωρίς χρήση Application Server (Fat Client , σύνδεση με «local»).
- Ο σταθμός εργασίας επιβαρύνεται σ' αυτή την περίπτωση με επιπλέον εργασία οπότε θα πρέπει να είναι ισχυρότερος σε επεξεργαστή και να έχει περισσότερη μνήμη ενώ ο Server αποφορτίζεται.

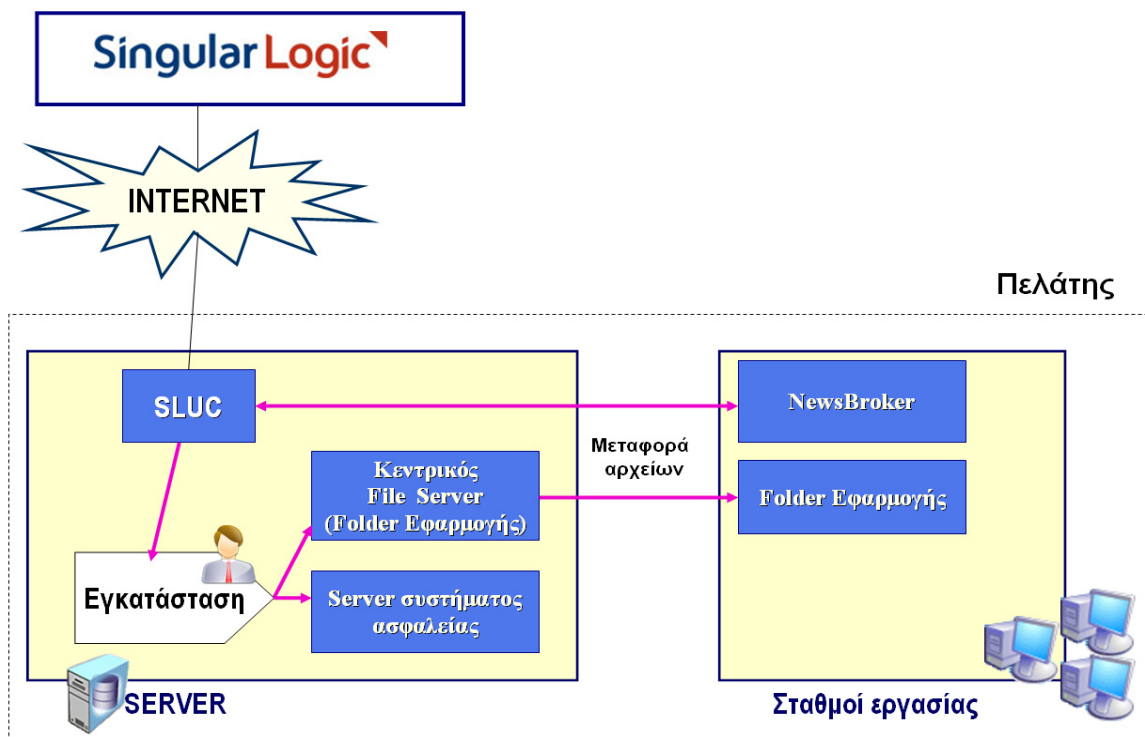
 Ο δεύτερος τρόπος είναι ο προτεινόμενος καθώς αποφορτίζει τον Server, με εξαίρεση:

- Σταθμούς εργασίας περιορισμένων δυνατοτήτων.
 - Απομακρυσμένους σταθμούς εργασίας, καθώς διακινείται μεγαλύτερος όγκος δεδομένων στο δίκτυο.
- ▶ Σε κάθε περίπτωση για να λειτουργήσουν οι σταθμοί χρειάζεται να συνδεθούν με τον κεντρικό **Application Server** που διαχειρίζεται το σύστημα ασφαλείας της εφαρμογής.

Δίκτυο

Για την λειτουργία σε δίκτυο θα πρέπει να υπάρχει εγκατεστημένο και να λειτουργεί ομαλά το **πρωτόκολλο TCP/IP**, στους υπολογιστές με τον Microsoft SQL Server, τον Application Server και τους Σταθμούς εργασίας (Clients), που το χρησιμοποιούν για την μεταξύ τους επικοινωνία.

🔗 Δικτυακή Εγκατάσταση – Αναβάθμιση



Με στόχο την απλούστευση των αναβαθμίσεων στις εφαρμογές SingularLogic CONTROL-ACCOUNTANT-ΛΟΓΙΣΤΙΚΑ από την έκδοση 3.05 εισάγονται οι παρακάτω αλλαγές.

- ▶ Εγκατάσταση και αναβάθμιση με χρήση Κεντρικού File Server (δικτυακές εγκαταστάσεις)
- ▶ Χρήση SLUC για καλύτερη ενημέρωση για τις διαθέσιμες νέες εκδόσεις και δυνατότητα να κατεβούν στον υπολογιστή μέσω του Internet με εύκολο τρόπο
- ▶ Λήψη κωδικού ασφαλείας σε κάθε εγκατάσταση νέας έκδοσης της εφαρμογής μέσω Internet ή Τηλεφωνικά
- ▶ Από την έκδοση 3.06 των εφαρμογών εισάγεται η χρήση του utility NewsBroker που χρησιμοποιείται για να σας ενημερώνει με αυτοματοποιημένο τρόπο για νέες εκδόσεις που είναι διαθέσιμες ή ανακοινώσεις της SingularLogic σχετικές με την εφαρμογή

🔗 Χρήση Κεντρικού File Server για την εγκατάσταση και αναβάθμιση των εφαρμογών σε δικτυακές εγκαταστάσεις

Είναι μια κεντρική εγκατάσταση της εφαρμογής με σκοπό να απλοποιεί και να αυτοματοποιεί την εγκατάσταση και την αναβάθμιση των εκδόσεων των εφαρμογών στους σταθμούς εργασίας.

Όταν υπάρχει διαθέσιμη νέα έκδοση ή patch της εφαρμογής, εγκαθίσταται μόνο στον κεντρικό File Server. Η εφαρμογή στο σταθμό αντιλαμβάνεται την αλλαγή της έκδοσης και μεταφέρει από τον Server με αυτοματοποιημένο τρόπο όλα τα απαιτούμενα αρχεία χωρίς να απαιτείται παρουσία του εγκαταστάτη σ' αυτούς.

Η εγκατάσταση του κεντρικού file server γίνεται κατά κανόνα στον Server, στο folder της εφαρμογής, το οποίο στην συνέχεια μοιράζεται ώστε να έχουν πρόσβαση για ανάγνωση σ' αυτό οι σταθμοί εργασίας.


🔗 Εγκατάσταση Single User έκδοσης της εφαρμογής σε Δίκτυο

Η εγκατάσταση μπορεί είτε να γίνει σε ένα υπολογιστή είτε μέρη της να εγκατασταθούν σε διαφορετικούς υπολογιστές όπως στις δικτυακές εγκαταστάσεις (π.χ. SQL Server και Application Server σε διαφορετικό υπολογιστή από τον σταθμό εργασίας).

2. Απαιτήσεις εφαρμογών


2.1 Εκδόσεις Windows και MS SQL Server για τις εφαρμογές

	Windows 2000	Windows XP	Windows 2003	Windows 2008 Windows Vista	Windows 2008 R2 Windows 7	Windows 2012 Windows 8	Windows 2012 R2 Windows 8.1	Windows 10
SQL Server								
2000	Nai Server =Standard Workstation= Personal	Nai Personal	Nai	Όχι	Όχι	Όχι	Όχι	Όχι
2005	2000 Professional SP4 2000 Server SP4	Nai Home =Express	Nai	Nai Home =Express	Nai Home =Express	Όχι	Όχι	Όχι
2008	Όχι	Nai Windows XP SP2 Home =Express	Nai 2003 SP2	Nai Home =Express	Nai Home =Express	Nai SQL Server SP3	Nai SQL Server SP3	Όχι
2008 R2	Όχι	Nai Home =Express XP 64 Professional SP2 XP SP3	Nai 2003 SP2	Nai Home =Express Vista SP2 2008 SP2	Nai Home =Express	Nai SQL Server SP1	Nai SQL Server SP2	Όχι
2012	Όχι	Όχι	Όχι	Nai 2008 SP2 Vista SP2	Nai 2008 R2 SP1 Windows 7 SP1	Nai	Nai SQL Server SP1	Nai SQL Server SP2
2014	Όχι	Όχι	Όχι	Nai 2008 SP2 Vista Όχι	Nai 2008 R2 SP1 Windows 7 SP1 7Home =Express	Nai	Nai	Nai SQL Server SP1


 Η εφαρμογές συνεργάζονται με **MS SQL Server 2012** και **MS SQL Server 2014**, στην έκδοση **3.59** όμως **δεν δημιουργούνται** κατά την εγκατάσταση **Demo βάσεις**.

Οι βάσεις που δημιουργούνται από την εφαρμογή έχουν **Compatibility Level 90** αν χρησιμοποιηθεί **MS SQL Server 2012** και **100** αν χρησιμοποιηθεί **MS SQL Server 2014**.

Το εργαλείο **SingularLogic Backup Restore** των εφαρμογών **λειτουργεί κανονικά** με τις παραπάνω εκδόσεις του SQL Server τροποποιώντας κατά το Restore το **Compatibility Level** ανάλογα με τον SQL Server.

 Μεταφορά βάσεων από SQL Server 2000 και 2005 σε 2014 δεν μπορεί να γίνει απευθείας με attach των βάσεων ή χρησιμοποιώντας την διαδικασία Backup – Restore του SQL Server λόγω της ασυμβατότητας του **Compatibility Level**. Για να γίνει αυτό θα πρέπει να χρησιμοποιηθεί σαν ενδιάμεσος ο SQL Server 2008r2

 Η **Express Editions** των SQL Server δεν ενδείκνυνται για εγκαταστάσεις πολλών χρηστών, με μεγάλες βάσεις ή υψηλών απαιτήσεων απόδοσης.

 Για τα **Windows** και τον **MS SQL Server** θα πρέπει να είναι εγκατεστημένα τα προτεινόμενα από την **Microsoft Service Packs**.

Χρήση εκδόσεων MS SQL Server 2000

- **Personal Edition:** Προορίζεται για single user χρήση.

Σε δικτυακή χρήση της εφαρμογής μπορεί να υποστηρίξει το πολύ μέχρι 2-3 χρήστες, με επίπτωση στην ταχύτητα που λειτουργεί η εφαρμογή. Η επίπτωση στην ταχύτητα γίνεται εντονότερη στο ξεκίνημα της εφαρμογής, όταν υπάρχουν πολλές περιοχές εργασίας (π.χ. στην εφαρμογή Accountant), καθώς και όταν

γίνεται έντονη χρήση της από πολλούς χρήστες .

- **Standard Edition:** Υποστηρίζει απεριόριστο αριθμό χρηστών. Είναι η **ενδεδειγμένη για χρήση σε δίκτυο**. Απαιτεί λειτουργικό Windows 2000 Server ή Windows 2003 Server στον υπολογιστή που θα εγκατασταθεί ο MS SQL Server.

Χρήση εκδόσεων MS SQL Server 2005, 2008, 2008R2, 2012, 2014

- **Express Edition**

Προορίζεται για χρήση σε μεμονωμένους υπολογιστές ή μικρές δικτυακές εγκαταστάσεις με περιορισμένες ανάγκες.

Προτείνεται κυρίως για εκπαιδευτικές ή Demo Εγκαταστάσεις .

Διατίθεται από το Site της Microsoft.

Περιορισμοί : Χρήση μόνο **1 CPU** από τον SQL Server

Χρήση **1 GB RAM** κατά μέγιστο από τον SQL Server

Η βάση μπορεί να μεγαλώσει μέχρι **4 GB** (SQL Server 2005) ή **10 GB** (SQL Server 2008-2014)

Δεν περιλαμβάνει SQL Agent , Profiler

- **Workgroup Edition**

Η χρήση της προτείνεται σε μεμονωμένους υπολογιστές ή μικρές δικτυακές εγκαταστάσεις χωρίς ιδιαίτερο Server

Δεν περιλαμβάνει Profiler

- **Standard Edition**

Η χρήση της προτείνεται σε **δικτυακές εγκαταστάσεις** με ιδιαίτερο υπολογιστή σαν Server.

Αποδεκτά Collations

Οι εφαρμογές εγκαθίστανται και λειτουργούν ομαλά με τα παρακάτω Collations:

Greek_CS_AS , Greek_CI_AS , Greek_CS_AI , Greek_CI_AI

 **Προτείνεται ή χρήση του Greek_CI_AS**

Σταθμοί εργασίας

Μπορεί να χρησιμοποιηθούν Windows XP , Vista, 7, 8, 8.1, 10

Λειτουργία σε περιβάλλον Windows NT , 98 , ME

Δεν υποστηρίζεται περιβάλλον **Windows NT , 98 , ME** για την λειτουργία των εφαρμογών. Επισημαίνεται ότι τα συγκεκριμένα λειτουργικά δεν υποστηρίζονται ήδη από την Microsoft.

Λειτουργία σε περιβάλλον Windows 2000

Θα υποστηριχθούν για μικρό ακόμα διάστημα με μειωμένη λειτουργικότητα.

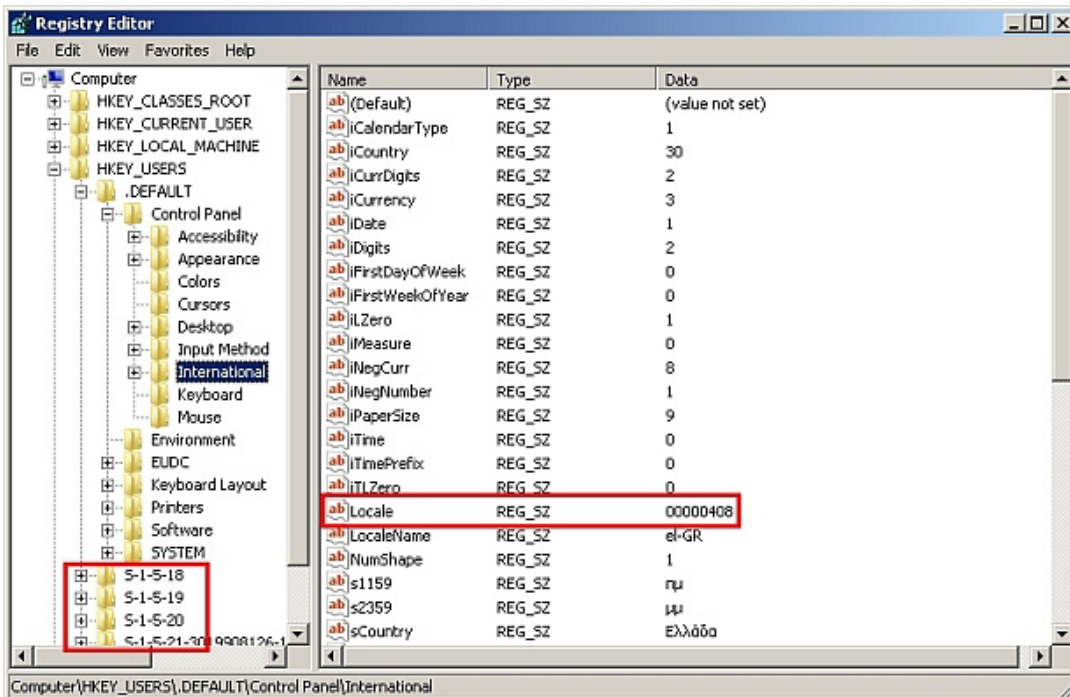
Λειτουργία σε περιβάλλον Windows 64 bit

- ▶ Οι εφαρμογές μπορούν να λειτουργήσουν ομαλά σε περιβάλλον 64 bit σαν 32 bit εφαρμογές.
- ▶ Προτείνεται η χρήση SQL Server 64 bit

🔗 Λειτουργία σε περιβάλλον Windows Vista, 7, 8, 8.1, 2008, 2008R2, 2012, 2012R2, 10

Οι εφαρμογές μπορούν να λειτουργήσουν ομαλά τηρώντας τις παρακάτω επισημάνσεις:

- ▶ Για αποφυγή ταλαιπωρίας στην εγκατάσταση και χρήση, προτείνεται **να απενεργοποιείται το «UserAccountControl»**
- ▶ Προτείνεται η εγκατάσταση των εφαρμογών εκτός του φάκελου «Program Files» ή «Αρχεία Εφαρμογών» Χρησιμοποιείτε π.χ. σαν Φάκελο εγκατάστασης «C:\EliteApps\SingularLogic Accountant»
- ▶ Οι **Application Servers** των εφαρμογών που εκτελούνται μέσω Service τις μορφής « . . . WatchDog» εκτελούνται κανονικά αλλά **δεν εμφανίζονται στο Task Bar** των Windows. Αυτό μπορεί να αντιμετωπιστεί κάνοντας Stop και Manual το Service, εκτελώντας τους σαν εφαρμογή και εντάσσοντάς τους στο startup folder των Windows αν επιθυμείτε. Στις εγκαταστάσεις ενός χρήστη μπορεί να εκτελείται μόνο όταν χρειάζεται.
- ▶ **περιβάλλον Windows Vista, 7, 2008, 2008R2**
Θα πρέπει να χρησιμοποιείται MS SQL Server 2005 με SP3, SQL Server 2008 SP1, SQL Server 2008 R2, SQL Server 2012 και όχι MS SQL Server 2000
- ▶ **περιβάλλον Windows 8, 8.1, 2012, 2012R2**
Θα πρέπει να χρησιμοποιείται SQL Server 2008 SP3, SQL Server 2008 R2 SP2, SQL Server 2012SP1 ή 2014 και όχι MS SQL Server 2000 ή 2005
- ▶ **περιβάλλον Windows 10**
⚠️ Απαιτείται έκδοση SQL Server 2012 SP2 ή SQL Server 2014 SP1
- ▶ Θα πρέπει να χρησιμοποιούνται εκδόσεις των εφαρμογών **3.03 ή νεότερες για SQL Server 2005 και 3.30 ή νεότερες (SQL Server 2008)**
- ▶ Για την λειτουργία του help θα πρέπει να εγκαταστήσετε αν χρειάζεται το:
<http://www.microsoft.com/el-gr/download/details.aspx?id=91>
(Το link μπορεί να διαφοροποιείται ανάλογα με τα Windows)
- ▶ Να αποφεύγεται η χρήση Home εκδόσεων σαν «Server» σε δικτυακές εγκαταστάσεις
- ▶ Σε περίπτωση που αντιμετωπίζεται **πρόβλημα με την μορφή της ημερομηνίας**, ενώ έχετε ελέγξει ότι τα Regional Settings είναι σωστά ελέγξτε την παρακάτω τιμή στο Registry των windows.



Η τιμή για το Locale πρέπει να είναι 408.

Ελέγξτε το ίδιο και για τους άλλους Users που φαίνονται με την μορφή S-xxxxxxx


Αφού κάνετε τις διορθώσεις επανεκκινήστε τον υπολογιστή

(Η ρύθμιση αφορά τον System user μέσω του οποίου εκτελείται ο Application Server της εφαρμογής)

Απαιτήσεις σε Δίκτυο

▶ Για την λειτουργία σε δίκτυο θα πρέπει να υπάρχει εγκατεστημένο και να λειτουργεί ομαλά το **πρωτόκολλο TCP/IP** στους υπολογιστές με τον Microsoft SQL Server, τον Application Server και τους Σταθμούς εργασίας (Clients), που το χρησιμοποιούν για την μεταξύ τους επικοινωνία.

▶ Προτείνεται χρήση **Fast Ethernet (100 Mbps)**.

 Η επικοινωνία **δεν θα πρέπει να παρεμποδίζεται από firewalls ή antivirus** προγράμματα που τυχόν υπάρχουν.

2.2. Τοπολογίες σε δικτυακές εγκαταστάσεις

Κατά τον σχεδιασμό της τοπολογίας που θα ακολουθηθεί σε μια εγκατάσταση θα πρέπει να ληφθούν υπόψη:

- Ο αριθμός των σταθμών εργασίας
- Οι εργασίες που εκτελούνται
- Οι δυνατότητες του(ων) Server(s)
- Οι δυνατότητες των σταθμών εργασίας


Γενικές κατευθύνσεις για τους σταθμούς εργασίας

Χρήση σταθμών με απευθείας πρόσβαση στον MSSQL Server


Αν οι σταθμοί είναι επαρκών προδιαγραφών (τουλάχιστον Pentium 4, 1 GB RAM) και το δίκτυο Fast Ethernet (100 Mbps), η εφαρμογή μπορεί να λειτουργήσει με απευθείας πρόσβαση στον MS SQL Server αποφορτίζοντας τον Application Server από αυτόν το ρόλο.

Εφαρμόζεται συνήθως στις ακόλουθες περιπτώσεις :

- ✓ Ο Microsoft SQL Server δεν είναι εγκατεστημένος σε ισχυρό υπολογιστή.
- ✓ Για αποφόρτιση του Application Server όταν αυτός βρίσκεται μαζί με τον Microsoft SQL Server και πρέπει να εξυπηρετήσει πολλούς σταθμούς που εκτελούν βαριές εργασίες.
- ✓ Σε σταθμούς εργασίας που εκτελούν βαριές εργασίες, ώστε να επηρεάζουν λιγότερο την ταχύτητα λειτουργίας των υπόλοιπων σταθμών όταν τις εκτελούν.
- ✓ Σε σταθμούς καλών προδιαγραφών για να υπάρχει καλύτερη απόδοση στην λειτουργία της εφαρμογής.

 Για σταθμούς χαμηλότερων προδιαγραφών ενδείκνυται ή είναι απαραίτητο ανάλογα με τις προδιαγραφές τους να λειτουργούν μέσω Application Server .

Το ίδιο απαιτείται και για την λειτουργία της εφαρμογής σε απομακρυσμένο σταθμό εργασίας (σε WAN) , όταν δεν εκτελείται μέσω Terminal Server.

 Υπάρχει δυνατότητα σε ένα δίκτυο να γίνει **ταυτόχρονη χρήση και των δύο τρόπων** (μερικοί σταθμοί απευθείας με τον SQL Server και μερικοί μέσω Application Server) αυξάνοντας την ευελιξία στον σχεδιασμό της εγκατάστασης ανάλογα με τις εκάστοτε ανάγκες. Σημειώνεται ότι είναι εύκολη η αλλαγή του τρόπου λειτουργίας του σταθμού, με απλή αλλαγή του τρόπου σύνδεσης στο παράθυρο «Επιλογή Παραμέτρων Σύνδεσης».

Application Server

► Όπως προαναφέρθηκε **απαιτείται τουλάχιστον ένας Application Server ανά εφαρμογή στις δικτυακές εγκαταστάσεις** για την διαχείριση του **συστήματος ασφαλείας** των εφαρμογών και την αντιστοίχιση των περιοχών εργασίας για κάθε εφαρμογή. Για αυτήν την χρήση οι Application Servers μπορούν να εγκατασταθούν στον ίδιο υπολογιστή με τον MS SQL Server.

► Σε ένα δίκτυο που υπάρχουν εγκατεστημένες **περισσότερες από μία εφαρμογές** της οικογένειας, **Χρησιμοποιείται διαφορετικός Application Server** για κάθε μία, εγκατεστημένος στον ίδιο υπολογιστή (Server) , εφόσον αυτός είναι επαρκών δυνατοτήτων.

► Θα πρέπει να αποφασιστεί ο **τρόπος σύνδεσης των σταθμών** εργασίας ώστε να προσδιοριστεί η ανάγκη ή όχι για εξυπηρέτησή τους από Application Server για την λειτουργία της εφαρμογής. Αν προκύψει τέτοια ανάγκη υπάρχουν οι παρακάτω περιπτώσεις:

▪ Microsoft SQL Server - Application Server στον ίδιο υπολογιστή:

Αφορά τις συνήθεις περιπτώσεις, όπου χρησιμοποιείται ένας υπολογιστής επαρκών δυνατοτήτων για τον παραπάνω σκοπό. Ο αριθμός των σταθμών που μπορεί να εξυπηρετήσει είναι ανάλογος με τον **αριθμό των σταθμών εργασίας που τον χρησιμοποιούν ταυτόχρονα** για την λειτουργία της εφαρμογής, το **είδος των εργασιών που εκτελούνται** και τις **δυνατότητες του υπολογιστή** που παίζει ρόλο Server.

Σ' αυτή την περίπτωση προτείνεται για **καλύτερη απόδοση**:

- Ο υπολογιστής αυτός να μην χρησιμοποιείται σαν σταθμός εργασίας (εξαιρέση μπορεί να γίνει σε δίκτυα 2-3 θέσεων εργασίας με επίπτωση όμως στην ταχύτητα του συστήματος)

- Προτεινόμενο λειτουργικό για Υπολογιστή με τον MS SQL Server : Windows 2003 η νεώτερος Windows Server.

- Προτεινόμενη έκδοση MS SQL Server: Standard

▪ Application Server σε ανεξάρτητο υπολογιστή (που δεν χρησιμοποιείται σαν σταθμός εργασίας):

Καλύπτει συνήθως περιπτώσεις που :

- ✓ Ο αριθμός των σταθμών είναι μεγάλος και οι σταθμοί εργασίας χαμηλών δυνατοτήτων
- ✓ Υπάρχουν **αρκετοί σταθμοί εργασίας** και κάποιοι από αυτούς εκτελούν **βαριές εργασίες**
- ✓ Οι δυνατότητες του υπολογιστή με τον SQL Server δεν επαρκούν για να παίξει και αυτόν τον ρόλο

Ο αριθμός των σταθμών που μπορεί να εξυπηρετήσει είναι ανάλογος με το **είδος των εργασιών που εκτελούνται** και τις **δυνατότητες του υπολογιστή**.

Υποστηριζόμενα λειτουργικά : Windows 2003 , XP ή νεώτερα

▪ Χρήση δεύτερου ή τρίτου Application Server

Σπάνια προκύπτει τέτοια ανάγκη ακόμα και στις μεγαλύτερες εγκαταστάσεις αφού συνήθως είναι δυνατόν να οριστεί σε κάποιους από τους σταθμούς να μην χρησιμοποιούν Application Server.


Καλύπτει περιπτώσεις που :

- ✓ Ο **αριθμός των σταθμών εργασίας είναι πολύ μεγάλος** και οι σταθμοί εργασίας χαμηλών δυνατοτήτων
- ✓ Υπάρχουν αρκετοί σταθμοί που εκτελούν ταυτόχρονα **βαριές εργασίες** και είναι χαμηλών προδιαγραφών
- ✓ Οι **δυνατότητες του υπολογιστή με τον πρώτο Application Server δεν επαρκούν** για να καλύψει τις ανάγκες των σταθμών εργασίας.

2.3. Απαιτήσεις σε Hardware

Γενικές αρχές για το Hardware


Οι απαιτήσεις σε Hardware **μπορεί να διαφοροποιούνται** σε σχέση με την **τοπολογία** , τον **αριθμό των σταθμών εργασίας** που χρησιμοποιούν ταυτόχρονα την εφαρμογή , τον τρόπο που επιλέχτηκε να λειτουργήσουν (με ή χωρίς Application Server) , το **είδος των εργασιών που εκτελούνται** , τον **όγκο των εγγραφών** και γενικότερα από τις ιδιαίτερες ανάγκες κάθε εγκατάστασης .

 Τονίζεται ότι πρέπει να λαμβάνεται υπόψη ο συνήθης αριθμός των χρηστών που χρησιμοποιούν ταυτόχρονα την εφαρμογή και όχι μόνο ο μέγιστος αριθμός χρηστών (π.χ. όχι αυτούς που την ανοίγουν και κάνουν ελάχιστες και ελαφριές εργασίες μέσα στην μέρα).

▶ Η εφαρμογή **μπορεί να λειτουργήσει και σε υπολογιστές χαμηλότερων προδιαγραφών** από αυτές που αναφέρονται παρακάτω αλλά η **απόδοσή της δεν θα είναι ικανοποιητική**.

▶ **Χρήση υπολογιστών καλύτερων προδιαγραφών** (γρήγορη CPU , περισσότερη μνήμη RAM, ταχύτεροι δίσκοι) έχει σαν αποτέλεσμα **ταχύτερη λειτουργία της εφαρμογής**.

▶ Για τον Server και ιδιαίτερα στις μεγαλύτερες εγκαταστάσεις θα πρέπει να λαμβάνεται πρόνοια για ασφαλέστερη λειτουργία του Server όπως χρήση κατάλληλου RAID στους δίσκους , UPS, Hardware καλής ποιότητας και σχεδίασης, συσκευές για Backup .

 Θα πρέπει ακόμα να λαμβάνεται υπόψη αν στον υπολογιστή εκτελούνται ταυτόχρονα και άλλες εφαρμογές που ενδέχεται να επιβαρύνουν την λειτουργία του (ιδιαίτερα στον Server)

Οι απαιτήσεις σε χώρο στον δίσκο

Οι απαιτήσεις σε χώρο στον δίσκο για την αρχική εγκατάσταση της εφαρμογής (χωρίς τα δεδομένα των εταιριών και τον χώρο που μπορεί να χρειαστεί για προσωρινά αρχεία κατά την λειτουργία της) είναι :

Microsoft SQL Server	: 200 - 6GB (ανάλογα με την έκδοση και τις επιλογές της εγκατάστασης)
Εφαρμογή	: 370 MB (Ανάλογα με την εφαρμογή)
Demo Βάσεις δεδομένων	: 65 MB

Single user εγκατάσταση - απαιτήσεις Hardware

Ελάχιστες απαιτήσεις Hardware για Single user εγκατάσταση με όλα τα μέρη της εγκατεστημένα στον ίδιο υπολογιστή:

	Single User
Επεξεργαστής	Pentium III , Celeron 1000 MHz (Ελάχιστο με MS SQL Server 2000) Pentium 4 ή καλύτερος (Προτεινόμενο)
Μνήμη RAM	512 MB (Ελάχιστο) 1 GB ή περισσότερο (Προτεινόμενο)

🔗 Εγκατάσταση της εφαρμογής σε δίκτυο

- **Ελάχιστες Απαιτήσεις Hardware για σταθμούς εργασίας** σε δικτυακή εγκατάσταση της εφαρμογής

	Σταθμός εργασίας
Επεξεργαστής	800 Mhz
Μνήμη RAM	512 MB
Χώρος στον δίσκο κατά την εγκατάσταση	360 MB

- **Ελάχιστες απαιτήσεις hardware για υπολογιστή με MS SQL και Application Server**

Το συνηθέστερο στις εγκαταστάσεις αυτού του μεγέθους είναι να υπάρχει ένας υπολογιστής στον οποίο να εγκαθίστανται ο SQL Server και ο Application Server.

Ο Server δεν προτείνεται να είναι και σταθμός εργασίας, και αυτό δεν πρέπει να συμβαίνει σε δίκτυα με περισσότερους από 3 σταθμούς εργασίας.

Προτεινόμενο λειτουργικό για Υπολογιστή με SQL Server : **Windows 2003 Server**

Προτεινόμενη έκδοση **MS SQL Server 2005 Standard edition**

⚠️ Η αναφορά για Application Server αφορά σταθμούς που τον χρησιμοποιούν για την λειτουργία της εφαρμογής και όχι μόνο για το σύστημα ασφαλείας της που δεν τον επιβαρύνει ιδιαίτερα.

Ελάχιστες απαιτήσεις Hardware:

	Ελάχιστο	Προτεινόμενο
Επεξεργαστής	Pentium 4	Intel Dual Core ή καλύτερος
Μνήμη RAM	1 GB	2 MB ή περισσότερο

Για τον προσδιορισμό των απαιτήσεων σε μεγάλες εγκαταστάσεις επικοινωνήστε με τον αρμόδιο τεχνικό της SingularLogic προκειμένου να αξιολογηθούν οι ιδιαίτερες ανάγκες της εκάστοτε εγκατάστασης.

2.4 Άλλες απαιτήσεις

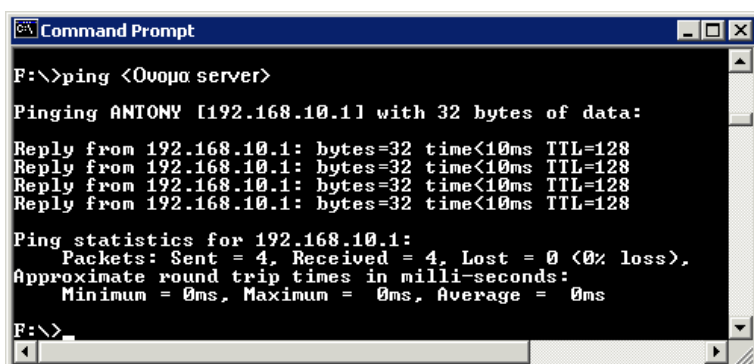
- ▶ Στον υπολογιστή με τον **MS SQL Server** , **Application Server** καθώς και στους **Σταθμούς εργασίας** πρέπει να είναι εγκατεστημένος τουλάχιστον ο **Internet explorer 8** ή νεώτερος.

3. Εγκατάσταση εφαρμογής

3.1 Προετοιμασία εγκατάστασης

- ▶ Πρέπει να πληρούνται οι απαιτήσεις που προαναφέρθηκαν
- ▶ Το λειτουργικό των **Windows** πρέπει να είναι **σωστά εγκατεστημένο** με τα **προβλεπόμενα Patches** και να λειτουργεί χωρίς προβλήματα.
- ▶ Να υπάρχει εγκατεστημένη η απαιτούμενη έκδοση του **Internet Explorer** .
- ▶ Να έχει εξασφαλιστεί ή καλή λειτουργία του TCP/IP, ακόμα και αν πρόκειται για single user εγκατάσταση, και του DNS σε δικτυακές εγκαταστάσεις.
- ▶ Οι **εκτυπωτές** που θα χρησιμοποιηθούν θα πρέπει να είναι **εγκατεστημένοι με τον σωστό Driver** στα **Windows** .

3.1.1 Δίκτυο



```

C:\> Command Prompt
F:\> ping <Όνομα server>
Pinging ANTONY [192.168.10.1] with 32 bytes of data:
Reply from 192.168.10.1: bytes=32 time<10ms TTL=128
Reply from 192.168.10.1: bytes=32 time<10ms TTL=128
Reply from 192.168.10.1: bytes=32 time<10ms TTL=128
Reply from 192.168.10.1: bytes=32 time<10ms TTL=128
Ping statistics for 192.168.10.1:
    Packets: Sent = 4, Received = 4, Lost = 0 (0% loss),
    Approximate round trip times in milli-seconds:
        Minimum = 0ms, Maximum = 0ms, Average = 0ms
F:\>
  
```

Πρέπει να είναι εγκατεστημένο το Πρωτόκολλο TCP/IP και να λειτουργεί ομαλά.


Η επικοινωνία του τερματικού με τον MS SQL και Application Server μέσω του πρωτοκόλλου μπορεί αρχικά να διαπιστωθεί με την εκτέλεση της εντολής:

Ping <Όνομα Server> και **Ping <IP>** από Dos Prompt.


Θα πρέπει να εμφανιστεί στην οθόνη μήνυμα αντίστοιχο με το παραπάνω που δηλώνει ύπαρξη επικοινωνίας.

 Για την σύνδεση μπορεί να χρησιμοποιηθεί είτε το όνομα του Server είτε η IP του.

Η **χρήση του ονόματος** απαιτείται όταν η **IP διεύθυνση του Server δεν είναι στατική** και προϋποθέτει **καλή λειτουργία της υπηρεσίας DNS στο δίκτυο** (είναι υπεύθυνη για την μετάφραση των ονομάτων σε IPs). Αν υπάρχει **πρόβλημα στην λειτουργία της** ή αν ο **Server** που την φιλοξενεί **δεν βρίσκεται στο τοπικό δίκτυο** προτείνεται να **χρησιμοποιηθεί το IP**.

 **Κακή λειτουργία του DNS** θα μπορούσε να προκαλέσει **προβλήματα στην σύνδεση** ή και **καθυστερήσεις στην λειτουργία της εφαρμογής**.

3.2 Διαδικασία εγκατάστασης για ένα χρήστη

 Πριν ξεκινήσετε την εγκατάσταση, αν έχετε κάνει κάποια απεγκατάσταση εφαρμογής από το Add/Remove Programs του control panel των Windows είναι απαραίτητο να κάνετε επανεκκίνηση του υπολογιστή

Βήματα εγκατάστασης:


1. Εγκατάσταση Microsoft SQL Server (μόνο κατά την αρχική εγκατάσταση)

1.1 Ελέγξτε αν υπάρχει ήδη εγκατάσταση του SQL Server από το Start menu των Windows .

1.2 Αρχικά πρέπει να εγκαταστήσετε τον Microsoft SQL Server από το ιδιαίτερο CD που τον περιέχει (Το παραλαμβάνει ο πελάτης κατά την αγορά της εφαρμογής) .


Αν δεν υπάρχει ήδη εγκατεστημένη άλλη έκδοση του SQL Server επιλέξτε αυτοματοποιημένη εγκατάσταση . Σε αντίθετη περίπτωση θα πρέπει είτε να χρησιμοποιήσετε την υπάρχουσα έκδοση (εφόσον υπάρχει συμβατότητα με τις απαιτήσεις της εφαρμογής) ή εγκαταστήστε χειροκίνητα νέο Instance του SQL Server

1.3 Φορτώστε το Service Pack για τον SQL Server.

 Για την εγκατάσταση του MS SQL Server ακολουθήστε τις ιδιαίτερες οδηγίες ανάλογα με την έκδοση του SQL Server που πρόκειται να εγκαταστήσετε.

2. Εγκατάσταση εφαρμογής

3.2.1 Εγκατάσταση εφαρμογής σε μεμονωμένο υπολογιστή από το CD εγκατάστασης

 Και σε δικτυακές εγκαταστάσεις ασχέτως αν ο υπολογιστής πρόκειται να λειτουργήσει σαν **Application Server** ή **Σταθμός εργασίας** ή του **τρόπου σύνδεσης** του σταθμού για την λειτουργία της εφαρμογής, **εγκαθίστανται πάντα όλα τα μέρη της** (e- SingularLogic Application Server , εφαρμογή) **καθώς και τα απαραίτητα συστατικά για την σύνδεση με τον MS SQL Server.**



Με την εισαγωγή του πρώτου CD της εφαρμογής εμφανίζεται στην οθόνη το διπλανό παράθυρο με τον Οδηγό εγκατάστασης της εφαρμογής:

Αν το παράθυρο δεν εμφανιστεί επιλέξτε **Start → Run** και επιλέξτε να εκτελεστεί από το Cd του προγράμματος το **install.exe**.

Το ίδιο πρόγραμμα χρειάζεται να εκτελέσετε και στην περίπτωση που το πρόγραμμα εγκατασταθεί από Cdrum Drive που βρίσκεται σε άλλο υπολογιστή σε δίκτυο.

Σ' αυτή την περίπτωση πρέπει το path για το Cdrum Drive στο δίκτυο (\\computer name\CDROM share name) να έχει πρώτα αντιστοιχιστεί με κάποιο γράμμα δίσκου και από εκεί να εκτελεστεί το πρόγραμμα εγκατάστασης.



Ο Internet Explorer 6 sp1 η νεότερος απαιτείται να είναι εγκατεστημένος στον SQL Server, στον Application Server και στους σταθμούς εργασίας .

Από εδώ μπορεί να γίνει η εγκατάστασή του 6 sp1 .

Η έκδοση που θα εγκαταστήσετε πρέπει να είναι ίδια με την έκδοση των Windows (Ελληνική - Αγγλική)

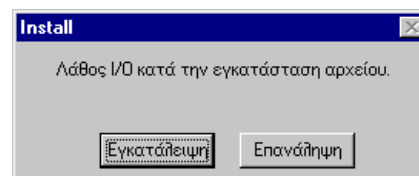
Αν είναι ήδη εγκατεστημένος δεν χρειάζεται να ξαναεγκατασταθεί . Στο CD διατίθεται μόνο η Ελληνική έκδοση λόγω έλλειψης διαθέσιμου χώρου.

Αδυναμία ανάγνωσης από το CD

Αν εμφανιστεί το διπλανό μήνυμα ή άλλο αντίστοιχου περιεχομένου, υπάρχει αδυναμία ανάγνωσης από το CD.

Ελέγξτε αν η κάτω επιφάνεια του Cd είναι καθαρή

Δοκιμάστε αν το Cd διαβάζεται σε άλλο υπολογιστή



Σε περίπτωση δικτύου δοκιμάστε να κάνετε εγκατάσταση χρησιμοποιώντας το CD άλλου υπολογιστή.

Αν όλα αποτύχουν επικοινωνήστε με τον προμηθευτή σας για προμήθεια καινούργιου CD

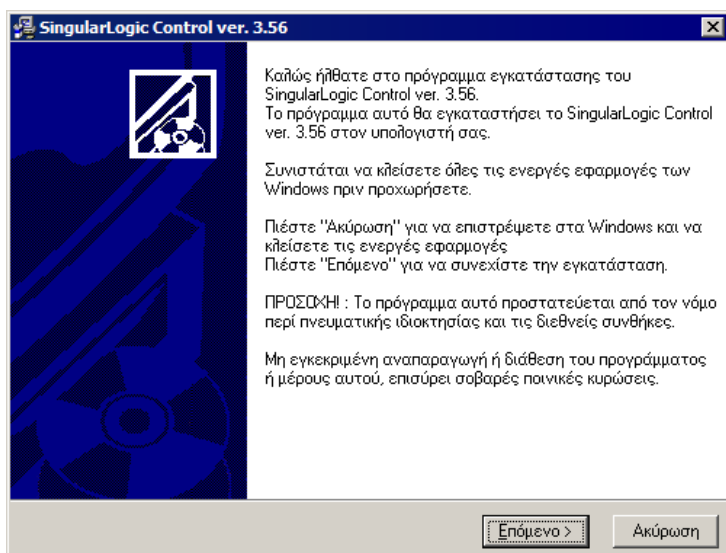


Στις συνηθισμένες περιπτώσεις δεν χρειάζεται να χρησιμοποιηθεί καμιά άλλη επιλογή .

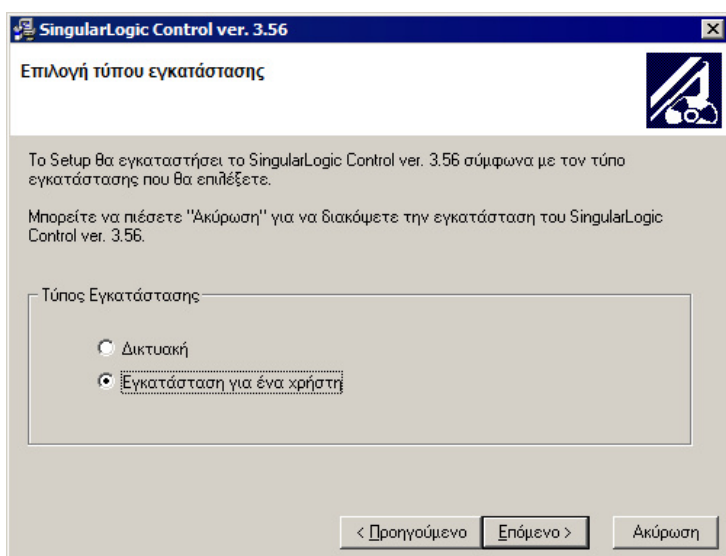
Επιλέξτε : «Εγκατάσταση Εφαρμογής»




Η εγκατάσταση ξεκινά



Πατήστε: Επόμενο

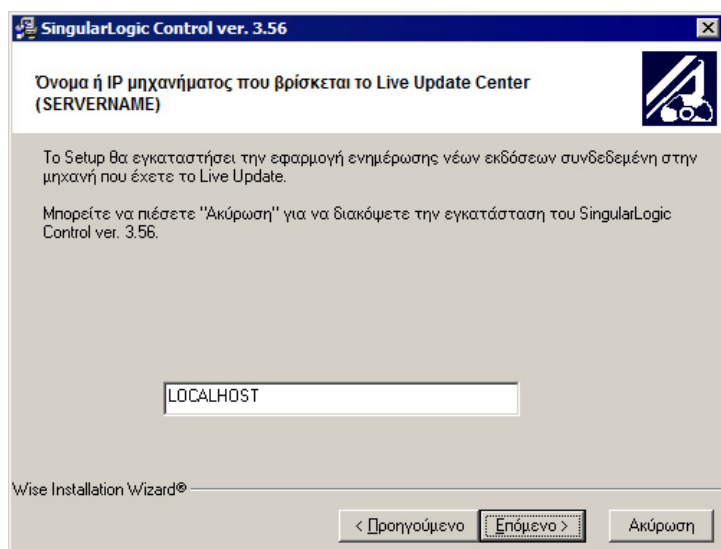


Προορίζεται για εγκαταστάσεις ενός χρήστη.

 Μπορεί να γίνει και σε ειδικές περιπτώσεις όπως όταν είναι διαφορετικό το folder της εφαρμογής στον σταθμό από αυτό που εγκαθιστά ο fileserver αλλά θα χρειαστεί να πάρετε επιπλέον κωδικό ασφαλείας για τον σταθμό.

**Επιλέξτε :
«Εγκατάσταση για ένα χρήστη»**

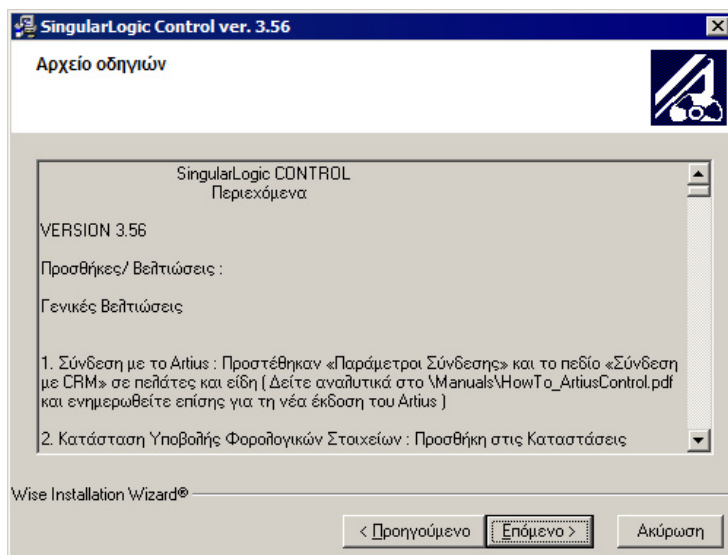
Πατήστε: Επόμενο



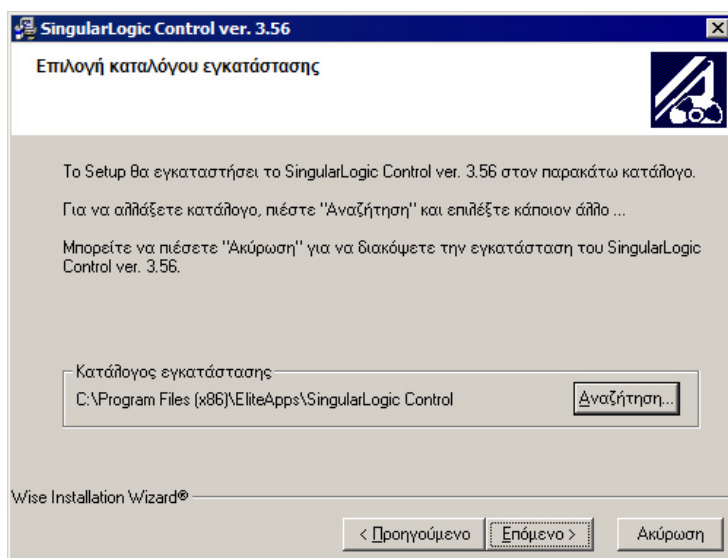
Αν πρόκειται για εγκατάσταση ενός χρήστη αφήστε το "LOCALHOST".

Αν πρόκειται για εγκατάσταση FileServer (δικτυακή), πρέπει να πληκτρολογηθεί το όνομα του υπολογιστή που βρίσκεται το Live Update Center (SLUC).

Πατήστε: Επόμενο



Πατήστε: **Επόμενο**



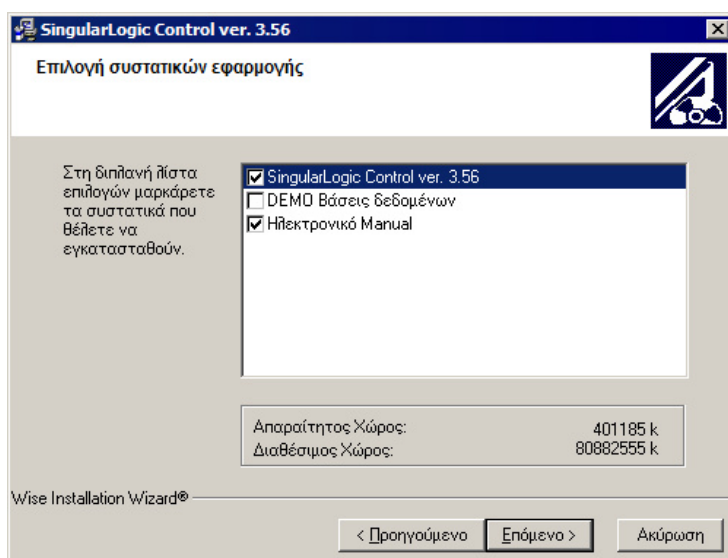
Επιλέξτε το folder στο οποίο θα γίνει η εγκατάσταση της εφαρμογής.

Αν υπάρχει προγενέστερη εγκατάσταση προτείνεται το δικό της.

Ελέγξτε αν το folder είναι σωστό.

⚠ Σε διαφορετική περίπτωση θα δημιουργηθεί δεύτερη εγκατάσταση της εφαρμογής στον δίσκο

Πατήστε: **Επόμενο**



Επιλογές :

• **SingularLogic Control 4 (εφαρμογή):**

Εγκαθιστάτε την εφαρμογή, τον e-SingularLogic Application Server, καθώς και τα απαραίτητα αρχεία για την σύνδεση με τον MS SQL Server

• **DEMO Βάσεις δεδομένων εφαρμογής:**

Εγκαθιστά τις Demo βάσεις δεδομένων εφόσον επιλεγεί.

⚠ Εκτελείται μόνο στον υπολογιστή στον οποίο υπάρχει εγκατεστημένος ο MS SQL Server.

⚠ Οι Demo βάσεις δεν εγκαθίστανται για την έκδοση 3.59 αν ο SQL Server είναι 2012 ή 2014.

 Στην εγκατάσταση της εφαρμογής **SingularLogic Λογιστικά – Δήλωση Εισοδήματος** δεν **περιλαμβάνονται Demo βάσεις** δεδομένων . Αν εμφανίζεται σχετική επιλογή **μη την επιλέξετε**.

Οι Demo βάσεις προτείνεται να φορτώνονται κάθε φορά που αναβαθμίζεται η έκδοση της εφαρμογής προκειμένου να ενημερώνονται τα δεδομένα τους για καινούργιες λειτουργίες της.

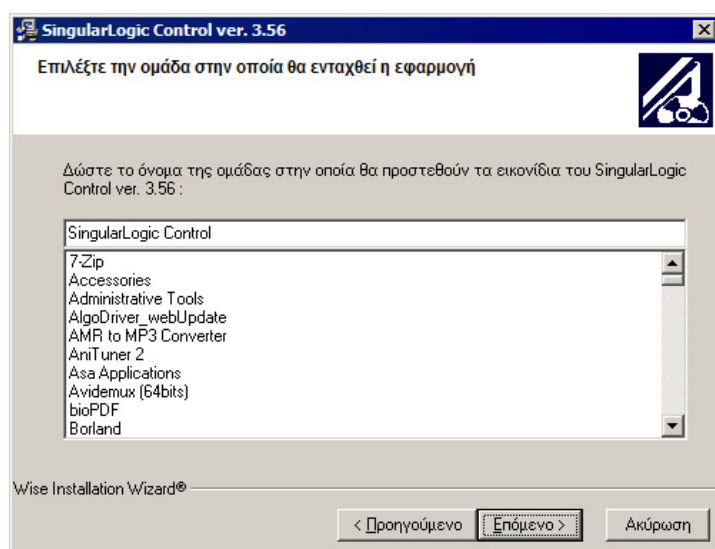
 Κατά την φόρτωση διαγράφονται οι υπάρχουσες Demo βάσεις και φορτώνονται οι νέες.

Για αυτό οι Demo βάσεις δεν θα πρέπει να χρησιμοποιούνται σαν κανονικές για τα δεδομένα του πελάτη καθώς μπορεί να σβηστούν και να ξαναδημιουργηθούν σε περίπτωση αναβάθμισης της έκδοσης της εφαρμογής. Αν αυτό χρειάζεται να γίνει δημιουργήστε αντίγραφα τους με διαφορετικό όνομα με την διαδικασία Backup – Restore της εφαρμογής και χρησιμοποιήστε τα για την κανονική βάση.

Ηλεκτρονικό Manual:

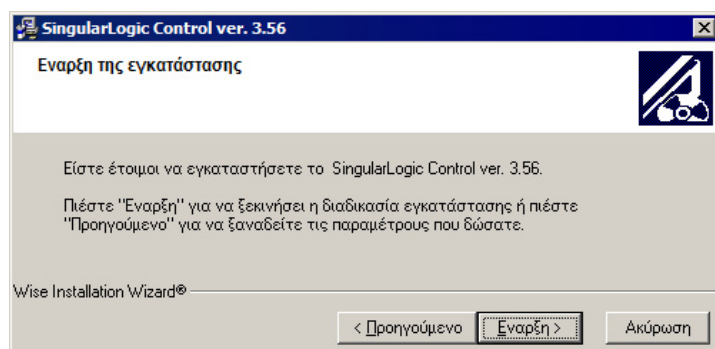
Εγκαθιστά το ηλεκτρονικό manual της εφαρμογής

Αφού κάνετε τις επιλογές που επιθυμείτε **Πατήστε: Επόμενο**



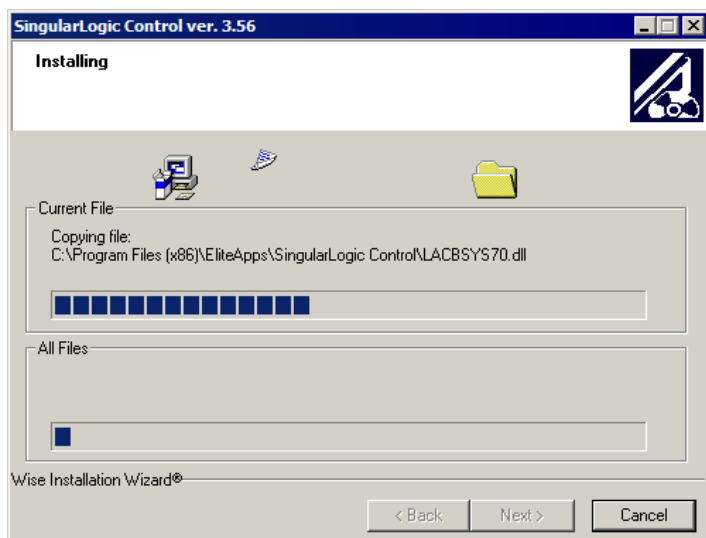
Αν επιθυμείτε μπορείτε να επιλέξετε το Program Manager Group στο οποίο θα προστεθούν τα εικονίδια του SingularLogic Control, για τον τρόπο εμφάνισής τους στο Start Menu

Πατήστε: **Επόμενο**

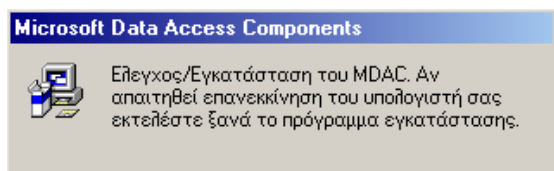


Πατήστε: **Έναρξη**

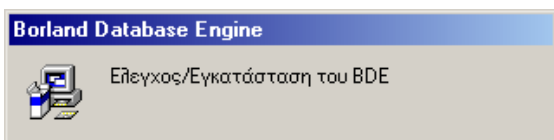
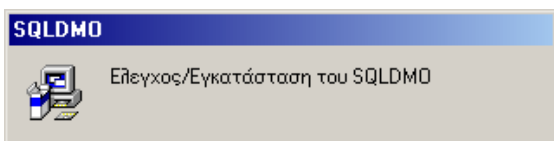
για να ξεκινήσει η εγκατάσταση των τμημάτων του SingularLogic Control που έχετε επιλέξει.



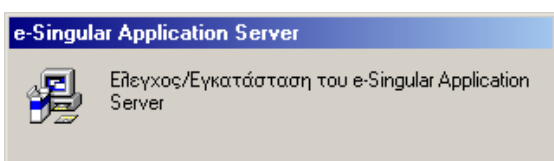
Εγκαθίστανται τα αρχεία της εφαρμογής.



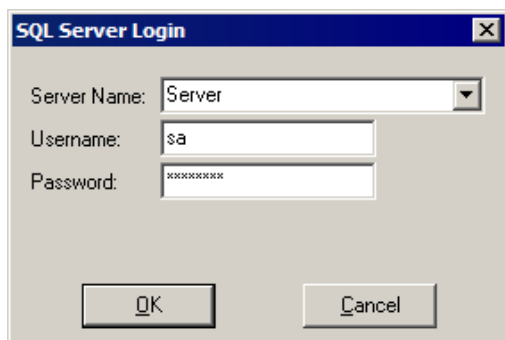
Καταρχήν, εφόσον απαιτείται, εγκαθίστανται στο σύστημα τα απαραίτητα αρχεία για την πρόσβαση στον MS SQL Server.



Στην συνέχεια εγκαθίσταται το Borland Database Engine (BDE) εφόσον δεν υπάρχει εγκατεστημένο ή η υπάρχουσα έκδοση είναι παλιότερη.



Γίνεται εγκατάσταση του e-SingularLogic Application Server



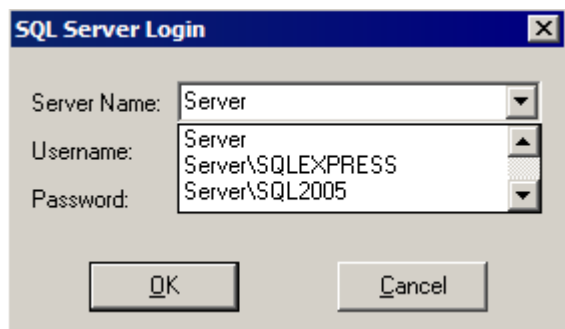
Στην συνέχεια πρέπει να γίνει **login** στον MS SQL Server με **χρήστη sa** για να συνεχίσει η εγκατάσταση

Server name : Όνομα SQL Server.


<όνομα υπολογιστή με τον SQL Server>\<όνομα Instance>

Username : sa

Password : singular




Πατώντας το βελάκι μπορείτε να επιλέξετε το επιθυμητό Instance του MS SQL Server από τα διαθέσιμα .

 Προτείνεται το Default Instance (Μόνο το όνομα του υπολογιστή με τον SQL Server). Σε περίπτωση που έχετε εγκαταστήσει τον SQL Server σε Named Instance θα πρέπει να συμπεριληφθεί στο όνομα.

(π.χ. Server\<όνομα Instance>)

Πατήστε **OK**

Εδώ ενημερώνεται και το αρχείο EliteServer.ini για τα στοιχεία σύνδεσης με τον MS SQL Server.

 Αν εδώ πατηθεί **Cancel** κατά την **εγκατάσταση ή αναβάθμιση** σε σταθμό εργασίας, η εγκατάσταση ολοκληρώνεται αλλά **τα στοιχεία για την σύνδεση δεν καταχωρούνται σωστά** . Σ' αυτή την περίπτωση ο σταθμός μπορεί να συνδέεται ομαλά με χρήση Application Server αλλά όχι χωρίς (local).

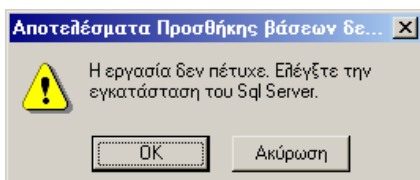


Αν δοθεί λάθος όνομα Server ή λάθος Password θα εμφανιστεί αυτό το σφάλμα.

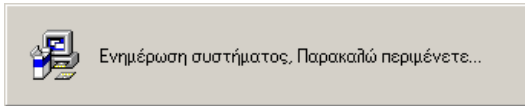
Εφόσον επιτευχθεί σύνδεση με τον SQL Server και έχει επιλεγεί, εγκαθίστανται οι DEMO βάσεις.

Καταρχήν αντιγράφονται και στην συνέχεια γίνονται Attach στον MS SQL Server .

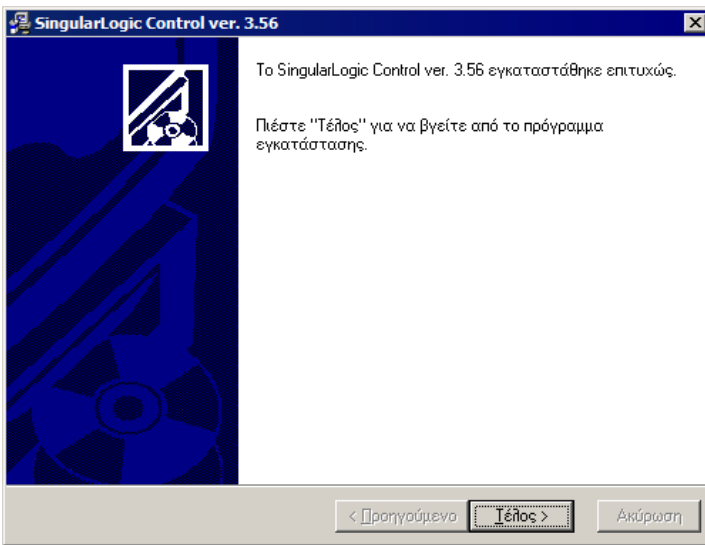
 Οι υπάρχουσες DEMO βάσεις διαγράφονται στην διάρκεια της διαδικασίας.



Αν παρουσιαστεί σφάλμα εμφανίζεται αυτό το μήνυμα.

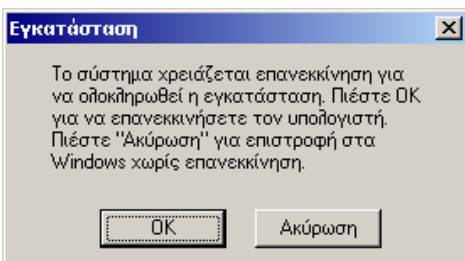


Τέλος γίνεται ενημέρωση του Registry των Windows με τις απαιτούμενες εγγραφές για την λειτουργία της εφαρμογής.



Η εγκατάσταση ολοκληρώθηκε .

Πατήστε **Τέλος** και στην συνέχεια **Έξοδος** στο Κεντρικό Μενού.

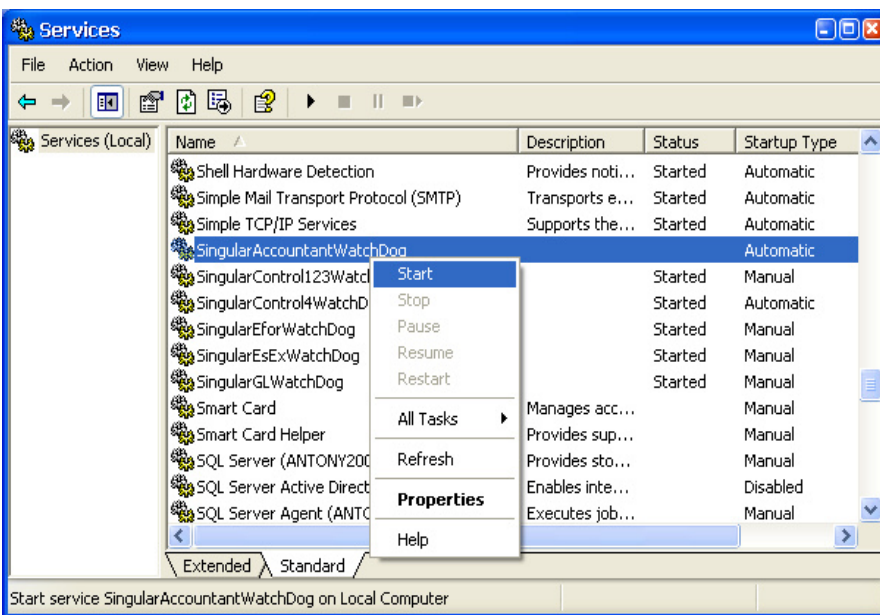


Αν σας ζητηθεί πρέπει να κάνετε **επανεκκίνηση του υπολογιστή για την ολοκλήρωση της εγκατάστασης.**

Πατήστε OK.

Επανεκκίνηση είναι καλό να γίνεται πάντα μετά την αρχική εγκατάσταση της εφαρμογής και **απαιτείται μετά από κάθε αναβάθμιση.**

Μετά την ολοκλήρωση εγκατάστασης της εφαρμογής στο δεξί μέρος του Task Bar θα εμφανιστεί αυτό το εικονίδιο του **e-SingularLogic Application Server** (Windows XP - 2003).



Ο Application Server εκτελείται μέσω του αντίστοιχου μ' αυτόν «. . . WatchDog» Service. Αν το εικονίδιο δεν εμφανιστεί, επιλέξτε :

Start → Settings → Control Panel → Administrative Tools → Services

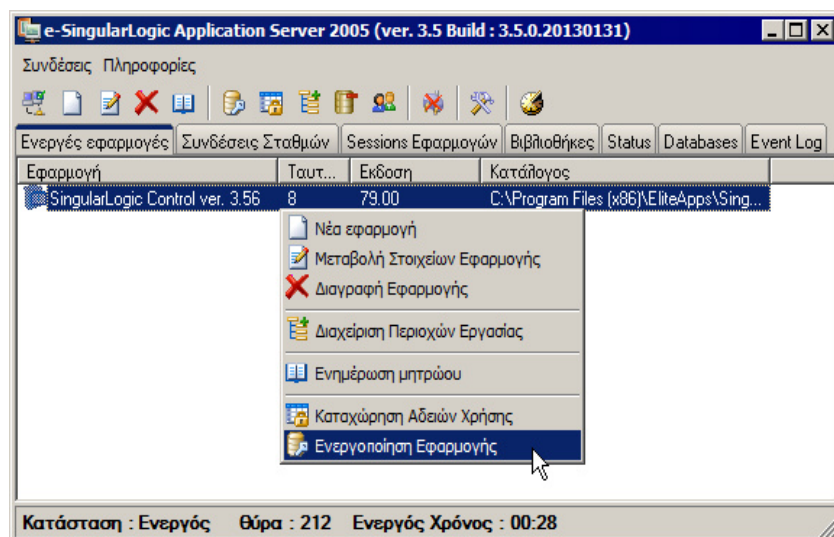
Αν το Service «. . . WatchDog» , δεν έχει Status Started πατήστε δεξί κλικ και επιλέξτε Start.

⚠ Στην περίπτωση που η εγκατάσταση γίνεται σε **Windows Vista ή νεώτερα** ανατρέξτε στις σχετικές οδηγίες στην αρχή του εγχειριδίου σελίδα 8 .

3.2.2 Λήψη κωδικού ασφαλείας

Όπως προαναφέρθηκε απαιτείται ένας **Application Server** για την λειτουργία του συστήματος ασφαλείας της εφαρμογής σε δικτυακές εγκαταστάσεις. Λήψη κωδικού ασφαλείας για τις εφαρμογές γίνεται μόνο από τον υπολογιστή στον οποίο είναι αυτός εγκατεστημένος.

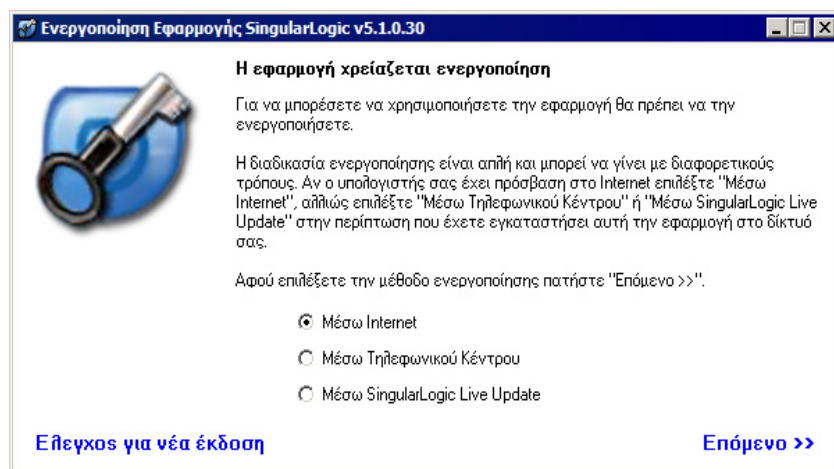
Σε single user εγκαταστάσεις αρκεί να εκτελέσετε τον **e-SingularLogic Application Server** μόνο για την διαδικασία λήψης του κωδικού.



Για ενεργοποίηση της εφαρμογής επιλέξτε **Ενεργές Εφαρμογές**, κάντε δεξί κλικ στην εφαρμογή για την οποία θέλετε να πάρετε κωδικό ασφαλείας και στην συνέχεια επιλέξτε :

Για λειτουργία της εφαρμογής σαν **Demo** επιλέξτε «Καταχώρηση Αδειών Χρήσης»

Για ενεργοποίηση της εφαρμογής σε κατάσταση **κανονικής λειτουργίας** επιλέξτε «**Ενεργοποίηση Εφαρμογής**».



Κατά την αρχική ενεργοποίηση της εφαρμογής αλλά και σε κάθε εγκατάσταση νέας έκδοσης αργότερα, θα σας ζητείται κατά την Single User εγκατάσταση ή την εγκατάσταση στον Κεντρικό file server νέος κωδικός ασφαλείας .


Για μεγαλύτερη ευκολία η λήψη του γίνεται αυτόματα μέσω Internet .

Αν αυτό δεν είναι εφικτό μπορεί να γίνει και τηλεφωνικά.

Κατά την αρχική εγκατάσταση της εφαρμογής σε υπολογιστή η οθόνη δεν εμφανίζεται και η λήψη κωδικού γίνεται με τον γνωστό τρόπο (οδηγίες εφαρμογής).

Επιλέξτε τον τρόπο που επιθυμείτε και **Πατήστε : Επόμενο**

Ενεργοποίηση Εφαρμογής SingularLogic v5.1.0.30



Ενεργοποίηση μέσω Internet

Για να πάρετε κωδικό ενεργοποίησης μέσω Internet θα πρέπει να συμπληρώσετε τα πεδία "ΑΦΜ Επιχείρησης" και "Σειριακός Αριθμός Εφαρμογής".

Τον Σειριακό Αριθμό μπορείτε να τον βρείτε στην άδεια χρήσης, που συνόδευσε την εφαρμογή κατά την αγορά της.

Μετά την συμπλήρωση των πεδίων, πατήστε "Ενεργοποίηση" για να ολοκληρωθεί η διαδικασία.

Παράμετροι Proxy

ΑΦΜ Επιχείρησης: Σειριακός Αριθμός Εφαρμογής:

<< Προηγούμενο **Ενεργοποίηση**

Μέσω Internet

Για την λήψη κωδικού «Μέσω Internet» θα σας ζητηθούν το **ΑΦΜ** της Επιχείρησης και **Σειριακός Αριθμός** της Εφαρμογής (μπορείτε να τον βρείτε στο Βοήθεια > πληροφορίες για το προϊόν στο menu της εφαρμογής)

Πληκτρολογήστε τα και Πατήστε : **Ενεργοποίηση**

Καταχώρηση Εφαρμογής - Εκδοση v5.1.0.30

ΠΑΡΑΚΑΛΟΥΜΕ, ΕΠΙΚΟΙΝΩΝΗΣΤΕ ΜΕ ΤΟ ΤΗΛΕΦΩΝΟ 801 11 800 300 ΓΙΑ ΝΑ ΕΝΕΡΓΟΠΟΙΗΣΕΤΕ ΤΗΝ ΕΦΑΡΜΟΓΗ ΣΑΣ.

ΔΙΚΑΙΩΜΑ ΧΡΗΣΗΣ:
 Η SingularLogic παραχωρεί το δικαίωμα χρήσης ΜΟΝΟ για τον αριθμό των τεματικίων που αναφέρεται στην σύμβαση πώλησης. Η εγκατάσταση της εφαρμογής σε περισσότερους σταθμούς είναι ΠΑΡΑΝΟΜΗ και διώκεται από τον Νόμο.

Όνομα Κάτοχος: Αριθμός Σειράς: Έκδοση:

Αριθμός Εφαρμογής: Ημερομηνία: Χρήστες:

Μέγιστος αριθμός:
 Δωματίων: Εργαζομένων: PDA: POS:

Είδος Συμβολαίου: χρόνου

Αριθμός Υπολογιστή: Extra:

Αριθμός Ενεργοποίησης (Δίνεται από την Singular):

Ημερομηνία Λήξης:

Μέσω τηλεφωνικού κέντρου

Καλέστε στο τηλέφωνο : 80111800300


Αν δεν καταχωρήσετε την εφαρμογή θα λειτουργεί για επίδειξη για περιορισμένο αριθμό ημερών. Κατά την είσοδο στην εφαρμογή θα εμφανίζεται το παρακάτω μήνυμα.

Πληροφορία

Μπορείτε να εκτελέσετε την εφαρμογή για ακόμη 10 ημέρες.
 Για να καταχωρήσετε την εφαρμογή, από το menu του Singular Application Server επιλέξτε "Καταχώρηση εφαρμογής".
 Όταν σας ζητηθεί αριθμός εφαρμογής δώστε 9.

Σε κάθε εγκατάσταση νέας έκδοσης εφαρμογής θα σας ζητείται νέος κωδικός ασφαλείας κατά την εγκατάσταση της σε μεμονωμένο υπολογιστή ή στον Κεντρικό file server.

3.3 Διαδικασία εγκατάστασης σε δίκτυο

 Πριν ξεκινήσετε την εγκατάσταση, αν έχετε κάνει κάποια απεγκατάσταση εφαρμογής από το Add/Remove Programs του Control Panel των Windows είναι απαραίτητο να κάνετε επανεκκίνηση του υπολογιστή

Βήματα εγκατάστασης:

- 1. Εγκατάσταση Microsoft SQL Server** (όπως και στην περίπτωση για ένα χρήστη)
- 2. Εγκατάσταση της εφαρμογής στον Server** (στον υπολογιστή με τον Application Server για το σύστημα ασφαλείας της εφαρμογής)

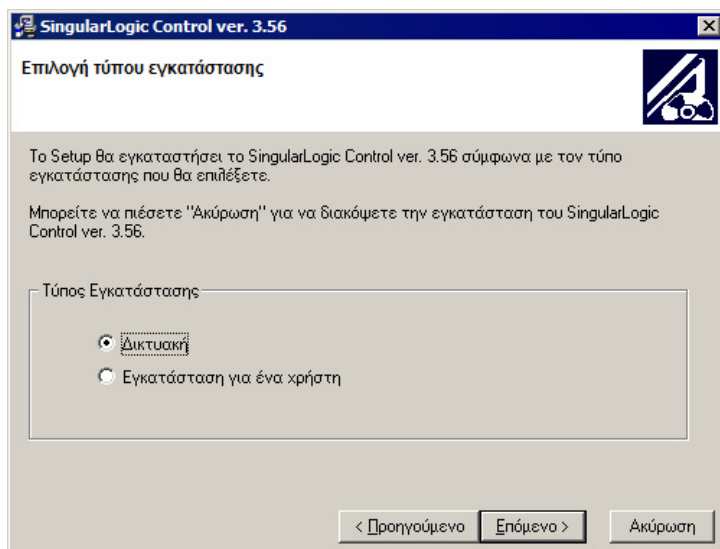
Το πού θα εγκατασταθεί εξαρτάται από την τοπολογία που έχετε αποφασίσει να ακολουθήσετε π.χ. μπορεί να γίνει στον ίδιο υπολογιστή μαζί με την εγκατάσταση του Microsoft SQL Server (να είναι ο ίδιος με του συστήματος ασφαλείας) ή σε ανεξάρτητο υπολογιστή.

 - 2.1** Επικοινωνήστε με την SingularLogic για να καταχωρήσετε την εφαρμογή
 - 2.2** Από τον Application Server δηλώστε σε ποιες περιοχές εργασίας θα έχει πρόσβαση κάθε εφαρμογή (αν απαιτείται).
- 3. Εγκατάσταση Σταθμών εργασίας**
 - 3.1** Στην συνέχεια εγκαθιστάτε την εφαρμογή σε κάθε σταθμό εργασίας
 - 3.2** Επιλέξτε τον τρόπο σύνδεσης με η χωρίς χρήση Application Server

Δικτυακή εγκατάσταση Εφαρμογής

Εγκατάσταση στον Κεντρικό File Server

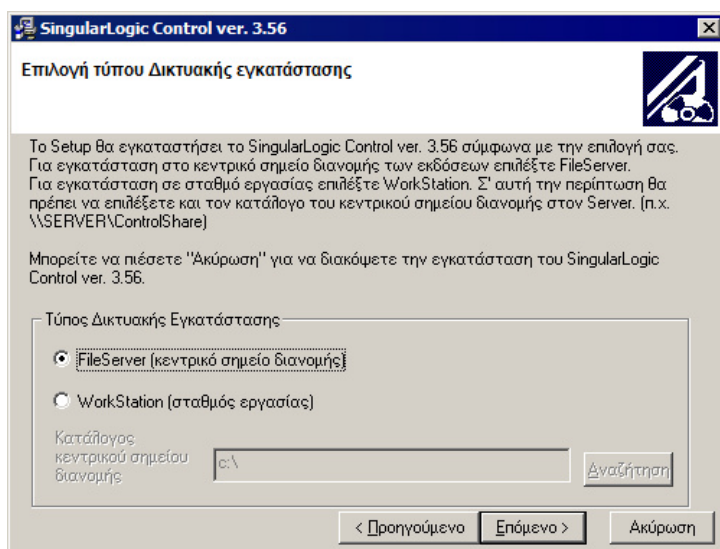
Η εγκατάσταση γίνεται με αντίστοιχο τρόπο με την εγκατάσταση για ένα χρήστη με τις παρακάτω διαφοροποιήσεις:



Η εγκατάσταση του κεντρικού File server γίνεται στον Server , υποχρεωτικά στο folder της εφαρμογής.

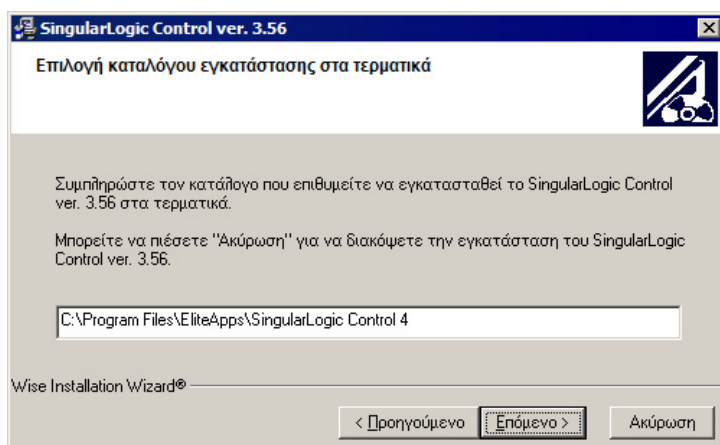
Στην οθόνη επιλογής τύπου εγκατάστασης **επιλέξτε: «Δικτυακή»**

Πατήστε: **Επόμενο**




Επιλέξτε:
«File Server (κεντρικό σημείο διανομής)»

Πατήστε: **Επόμενο**

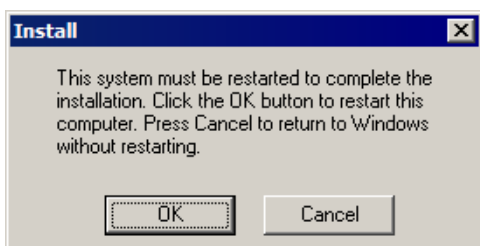


Κατά την εγκατάσταση του κεντρικού FileServer θα σας ζητηθεί **το folder** στο οποίο επιθυμείτε να γίνεται η εγκατάσταση της εφαρμογής **στους σταθμούς εργασίας** .

 Το Folder εγκατάστασης (δίσκος + διαδρομή) θα πρέπει να είναι υποχρεωτικά το ίδιο για όλους τους σταθμούς.

 Η πληροφορία αποθηκεύεται στο αρχείο serverinfo.ini


Πατήστε: **Επόμενο**



Στο τέλος της εγκατάστασης μην παραλείψετε να κάνετε επανεκκίνηση στον υπολογιστή.

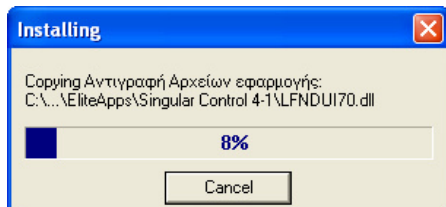
- ▶ Το Folder της εφαρμογής στην συνέχεια θα πρέπει να γίνει share (να μοιραστεί) και να ρυθμιστεί το security των Windows ώστε να υπάρχει πρόσβαση σ' αυτό από όλους τους σταθμούς εργασίας


Εγκατάσταση στους σταθμούς εργασίας από τον κεντρικό File Server

 Προσοχή να υπάρχει στο σταθμό το γράμμα δίσκου που επιλέχτηκε κατά την εγκατάσταση στον κεντρικό File Server για την εγκατάσταση της εφαρμογής

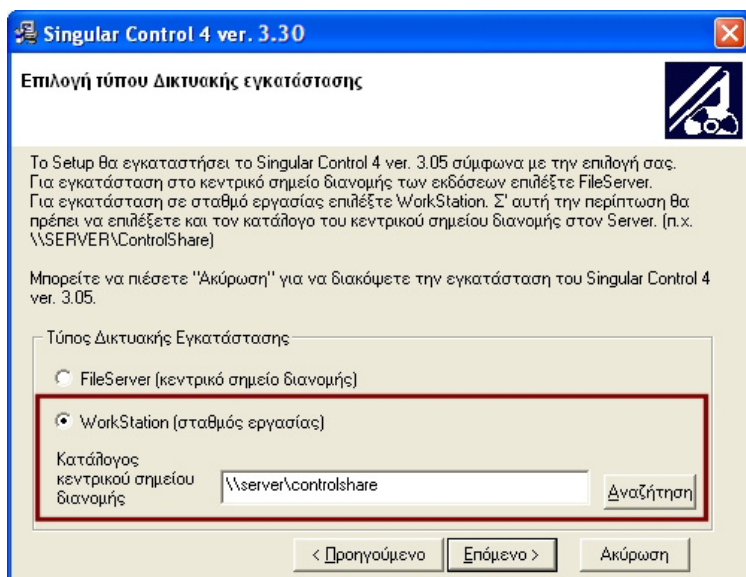
• Πρώτος τρόπος (προτεινόμενος)

Από το «My Network Places» στον σταθμό εργασίας επιλέξτε τον κατάλογο που μοιράσατε στον Server και **εκτελέστε το αρχείο WorkStation.exe** για να γίνει αυτοματοποιημένα η αρχική εγκατάσταση της εφαρμογής.



 Η εγκατάσταση μπορεί να γίνει από Windows Path χωρίς να έχετε κάνει αντιστοίχιση του με γράμμα δίσκου.

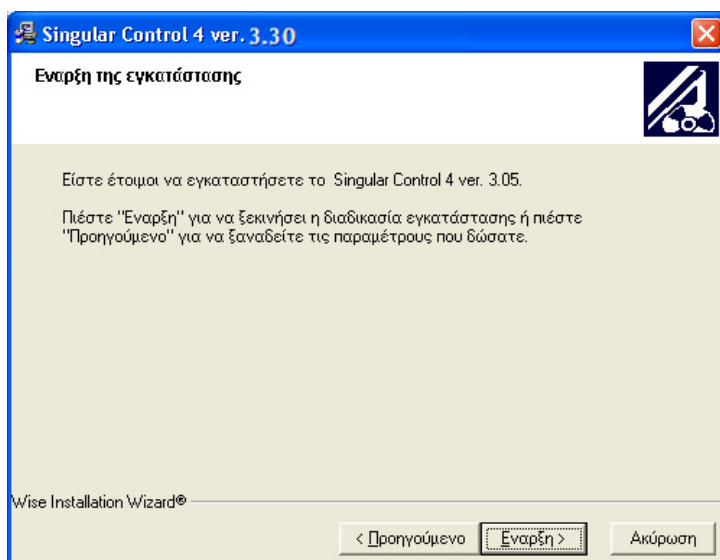
• Δεύτερος τρόπος



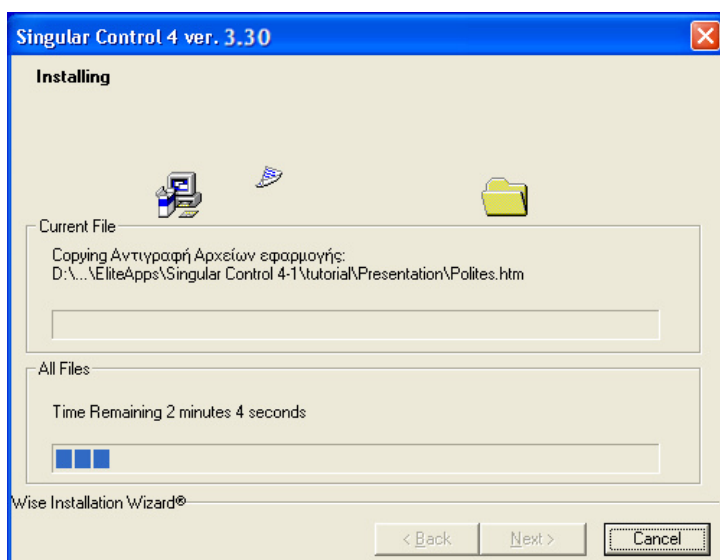
Επιλέξτε Workstation (σταθμός εργασίας)
 Στο «κατάλογος εγκατάστασης FileServer» πληκτρολογήστε τη δικτυακή διαδρομή π.χ \\server\controlshare
 ή κάντε Browse για την διαδρομή πατώντας Αναζήτηση. Σ' αυτή την περίπτωση απαιτείται να έχει γίνει αντιστοίχιση της δικτυακής διαδρομής με γράμμα δίσκου.

Θα πρέπει να υπάρχει δικτυακή πρόσβαση και δυνατότητα ανάγνωσης .

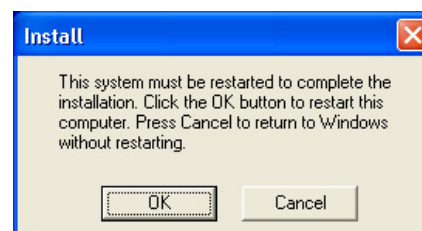
Πατήστε Επόμενο



Πατήστε Έναρξη



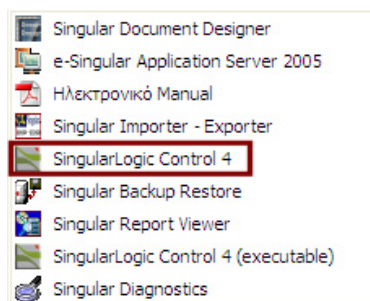
Η διαδικασία εγκατάστασης είναι σε εξέλιξη





Με την ολοκλήρωση της εγκατάστασης θα πρέπει να επανεκκινήσετε τον υπολογιστή

3.4 Αναβάθμιση της εφαρμογής σε δικτυακή εγκατάσταση

- ▶ Αναβαθμίζεται ο Server εγκαθιστώντας την εφαρμογή όπως και στην αρχική εγκατάσταση
- ▶ **Αυτόματη αναβάθμιση σταθμού από τον Κεντρικό File Server**






Εφόσον η εφαρμογή εκτελείται μέσω του  SingularLogic Control 4 και όχι μέσω του  SingularLogic Control 4 (executable) η εφαρμογή αναγνωρίζει αυτόματα αν έγινε αναβάθμιση στον Κεντρικό File Server και αυτόματα ξεκινά αναβάθμιση στον σταθμό


 Στην συντόμευση που δημιουργείται η εκτέλεση της εφαρμογής γίνεται μέσω του AppLoadr.exe "C:\Program Files\EliteApps\Singular Control 4\AppLoadr.exe" /F"\\10.82.3.70\Singular Control 4" /WWorkStation.exe /SBP.lnk /I


Η παράμετρος /F"\\10.82.3.70\Singular Control 4" αντιπροσωπεύει το δικτυακό share που βρίσκεται η κεντρική εγκατάσταση στον Server.

Σε κάθε εκτέλεση της εφαρμογής ελέγχεται αρχικά αν έχει αλλάξει η έκδοση στον κεντρικό fileserver και σ' αυτή την περίπτωση καθοδηγείται ο χρήστης ώστε να κάνει με αυτοματοποιημένο τρόπο αναβάθμιση της εφαρμογής στον σταθμό.

 **Θα πρέπει να αντικαταστήσετε τυχόν shortcuts που έχετε φτιάξει στο desktop των υπολογιστών με νέα με βάση το  SingularLogic Control 4 του Start menu των Windows**

 Αν η εγκατάσταση γίνεται σε διαφορετικό folder από αυτό που εγκαθιστά ο fileserver θα πρέπει να επιλέξετε «Εγκατάσταση για ένα χρήστη» αλλά θα χρειαστεί να πάρετε επιπλέον κωδικό ασφαλείας για τον σταθμό.

 Μετά την αναβάθμιση, αν κατά την εκτέλεση της εφαρμογής η πρόσβαση στο Share δεν είναι εφικτή επιχειρείται η εκτέλεση της εφαρμογής από την υπάρχουσα εγκατάσταση στον σταθμό.

 **Προσοχή!** Αν γίνει η αναβάθμιση στον Server θα πρέπει να γίνει απαραίτητα και σε όλους του σταθμούς εργασίας. Λειτουργία από τον σταθμό σε διαφορετική έκδοση μπορεί να προκαλέσει προβλήματα κατά την λειτουργία της εφαρμογής και κακή ενημέρωση της βάσης δεδομένων.

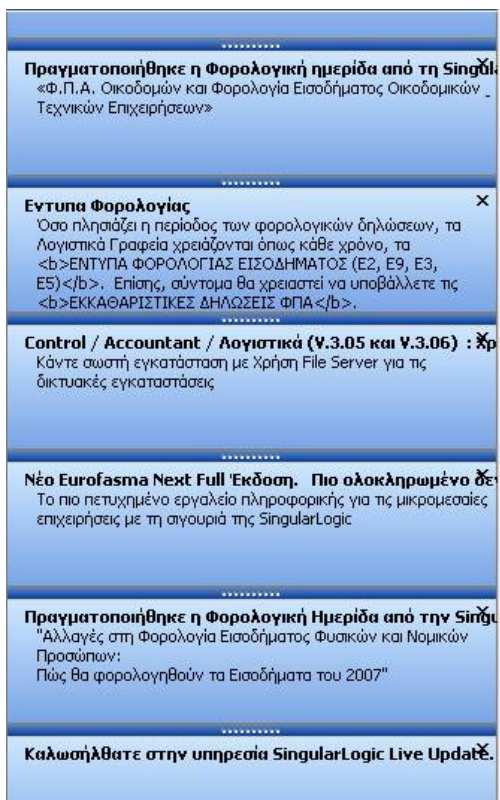
3.5 Utility NewsBroker

Εγκαθίσταται αυτόματα με την εγκατάσταση της εφαρμογής και σας ενημερώνει με αυτοματοποιημένο τρόπο για νέες εκδόσεις που είναι διαθέσιμες ή ανακοινώσεις της SingularLogic σχετικές με αυτήν.

- Λειτουργεί μέσω του SLUC που υπάρχει εγκατεστημένος σε υπολογιστή του τοπικού δικτύου
- Απαιτεί έκδοση του SLUC V2
- Σας καθοδηγεί να κατεβάσετε με εύκολο τρόπο την έκδοση
- Εκτελείται αυτόματα μέσω του Startup folder των Windows



Κατά την λειτουργία του εμφανίζεται αυτό το εικονίδιο στο taskbar των Windows



Πραγματοποιήθηκε η Φορολογική ημερίδα από τη SingularLogic «Φ.Π.Α. Οικοδομών και Φορολογία Εισοδήματος Οικοδομικών Τεχνικών Επιχειρήσεων»

Εγνυπα Φορολογίας
Όσο πλησιάζει η περίοδος των φορολογικών δηλώσεων, τα Λογιστικά Γραφεία χρειάζονται όπως κάθε χρόνο, τα ΕΝΤΥΠΑ ΦΟΡΟΛΟΓΙΑΣ ΕΙΣΟΔΗΜΑΤΟΣ (Ε2, Ε9, Ε3, Ε5). Επίσης, σύντομα θα χρειαστεί να υποβάλλετε τις ΕΚΚΑΘΑΡΙΣΤΙΚΕΣ ΔΗΛΩΣΕΙΣ ΦΠΑ.

Control / Accountant / Λογιστικά (V.3.05 και V.3.06) : Χρ
Κάντε σωστή εγκατάσταση με Χρήση File Server για τις δικτυακές εγκαταστάσεις

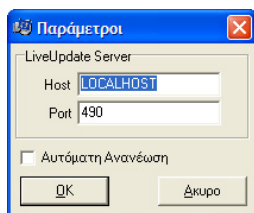
Νέο Eurofasma Next Full Έκδοση. Πιο ολοκληρωμένο δε
Το πιο πετυχημένο εργαλείο πληροφορικής για τις μικρομεσαίες επιχειρήσεις με τη σιγουριά της SingularLogic

Πραγματοποιήθηκε η Φορολογική Ημερίδα από την SingularLogic
"Αλλαγές στη Φορολογία Εισοδήματος Φυσικών και Νομικών Προσώπων:
Πώς θα φορολογηθούν τα Εισοδήματα του 2007"

Καλωσήλατε στην υπηρεσία SingularLogic Live Update.

Αυτά είναι παραδείγματα ενημερωτικών μηνυμάτων που μπορεί να εμφανιστούν κατά την λειτουργία του.

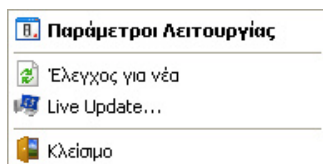
Κάνοντας κλικ στο μήνυμα μεταφέρεστε αυτόματα στο SLUC, στο σχετικό σημείο για περισσότερες πληροφορίες.



Πατώντας διπλό κλικ στο εικονίδιο μπορείτε να αλλάξετε τις παραμέτρους σύνδεσης με το SLUC

Αν δεν επιθυμείτε να παίρνετε τέτοια μηνύματα ή δεν υπάρχει πρόσβαση στον Application Server του SingularLogic Live Update , μην επιλέξετε το «Αυτόματη Ανανέωση»

Πατώντας δεξί κλικ έχετε αυτές τις επιλογές



Παράμετροι Λειτουργίας	Η παραπάνω οθόνη παραμέτρων
Έλεγχος για νέα	Εκτελεί έλεγχο για νέα και αν υπάρχουν τα παρουσιάζει
Live Update	Σας παρουσιάζει το SLUC

3.6 Εγκατάσταση Crystal Reports v 9.00

Εγκαταστήστε τα Crystal Reports v 9.00 Runtime **μόνο αν έχετε άδεια χρήσης** για σύνδεση με Crystal Reports.



Αρχικά επιλέξτε “**Έλεγχος συστήματος για την εγκατάσταση των Crystal Reports v 9.00**” Κατά την εργασία πραγματοποιείται έλεγχος για το αν στο σύστημα πληρούνται οι απαιτήσεις για την εγκατάστασή τους.

Στην συνέχεια επιλέξτε “**Εγκατάσταση των Crystal Reports v 9.00 Runtime**”

3.7 Πρώτη εκτέλεση εφαρμογής σε σταθμό εργασίας – σύνδεση με Application Server - επιλογή τρόπου λειτουργίας

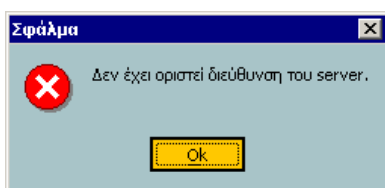


Κατά την πρώτη εκτέλεση της εφαρμογής σε κάθε σταθμό εργασίας εμφανίζεται η διπλανή οθόνη.

Επιλέξτε ένα από τα :

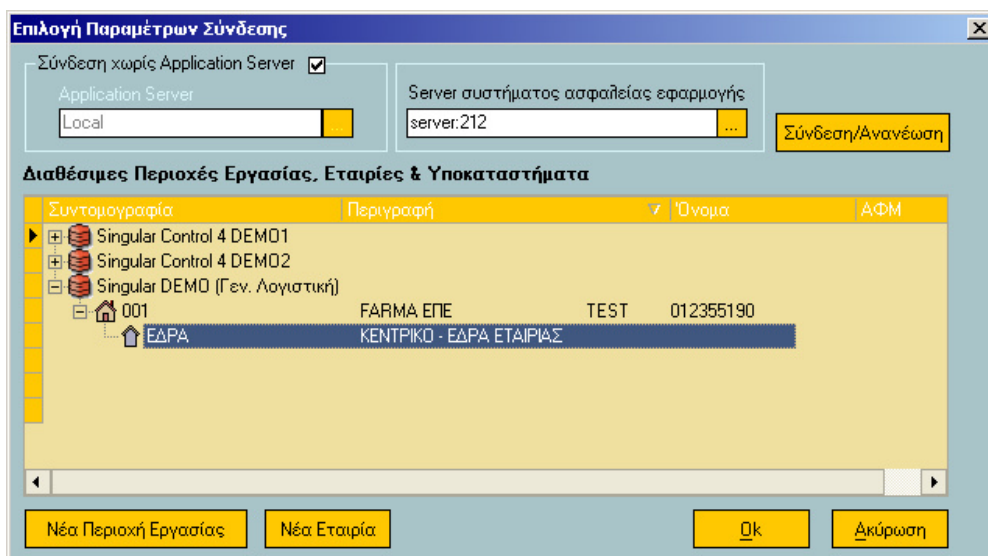
Ανοίξτε την δοκιμαστική περιοχή εργασίας ή

Ανοίξτε μία ήδη υπάρχουσα Περιοχή Εργασίας για να γίνουν οι αρχικές ρυθμίσεις στην εφαρμογή.



Αν είναι η πρώτη φορά που εγκαθίσταται η εφαρμογή στον υπολογιστή θα εμφανιστεί αυτό το μήνυμα, που δηλώνει ότι δεν έχει οριστεί ο Application Server.


Στη συνέχεια εμφανίζεται η παρακάτω οθόνη:



Σύνδεση χωρίς Application Server : Εδώ επιλέγετε τον τρόπο λειτουργίας του σταθμού. Επιλέγοντας ορίζετε ότι η εφαρμογή κατά την λειτουργία της δεν θα χρησιμοποιεί Application Server, αλλά θα έχει απευθείας πρόσβαση στον Database Server για τα δεδομένα της εφαρμογής.
Το ίδιο ορίζεται και σε Single User εγκαταστάσεις


Application Server: Είναι διαθέσιμο όταν δεν είναι επιλεγμένο το "Σύνδεση χωρίς Application Server". Εδώ πληκτρολογείτε το **όνομα ή την IP** του υπολογιστή με τον **Application Server** που θα χρησιμοποιεί ο σταθμός για την λειτουργία της εφαρμογής και στην συνέχεια **:212** (port e-Singular Application Server).


Εφαρμογή	Port
Control 4	212
Control 3	213
Accountant	214
Έσοδα-Έξοδα	215
Γενική Λογιστική	216
Δήλωση Εισοδήματος	217

 Η πόρτα του TCP/IP που χρησιμοποιείται διαφοροποιείται με την εφαρμογή

Server συστήματος ασφαλείας εφαρμογής:

- Σε **δικτυακές εγκαταστάσεις** εδώ πληκτρολογείτε το **όνομα ή την IP** του υπολογιστή με τον **Application Server που ελέγχει το σύστημα ασφαλείας της εφαρμογής** και στην συνέχεια **:212**, ανεξάρτητα με το τι έχει οριστεί στις δύο προηγούμενες ρυθμίσεις. Σ' αυτή την περίπτωση ποτέ δεν ορίζεται Local .
- **Single User εγκατάσταση:** Ορίζεται πάντα **Local**

 Αν έχετε αλλάξει το προκαθορισμένο για την εφαρμογή port θα πρέπει να πληκτρολογήσετε από που έχετε ορίσει.

 Αν δεν ορίσετε port (π.χ. :212) η εφαρμογή θεωρεί ότι χρησιμοποιείται το προκαθορισμένο (212) και το συμπληρώνει αυτόματα.

• Παράδειγμα σε εγκατάσταση **Single User:**

Σύνδεση χωρίς Application Server

Application Server: Local

Server συστήματος ασφαλείας εφαρμογής: local

Σύνδεση/Ανανέωση

• Παράδειγμα σε **δικτυακή εγκατάσταση, σταθμού που χρησιμοποιεί Application Server** για την λειτουργία της εφαρμογής και **τον ίδιο για το σύστημα ασφαλείας:**

Σύνδεση χωρίς Application Server

Application Server: server:212

Server συστήματος ασφαλείας εφαρμογής: server:212

Σύνδεση/Ανανέωση

• Παράδειγμα σε **δικτυακή εγκατάσταση, σταθμού που χρησιμοποιεί Application Server** για την λειτουργία της εφαρμογής και **διαφορετικό Application Server για το σύστημα ασφαλείας:**

Σύνδεση χωρίς Application Server

Application Server: server2:212

Server συστήματος ασφαλείας εφαρμογής: server:212

Σύνδεση/Ανανέωση

■ **Παράδειγμα σε δικτυακή εγκατάσταση, σταθμού που δεν χρησιμοποιεί Application Server για την λειτουργία της εφαρμογής, αλλά χρησιμοποιεί για το σύστημα ασφαλείας:**

(τα παραδείγματα αφορούν SingularLogic Control 4)

Αφού ορίσετε τον τρόπο σύνδεσης πατήστε το πλήκτρο **Σύνδεση/Ανανέωση Στοιχείων**.

Θα εμφανιστούν οι διαθέσιμες περιοχές εργασίας καθώς και οι εταιρίες που περιέχουν. Στην συνέχεια επιλέξτε την επιθυμητή περιοχή εργασίας και εταιρία και **πατήστε OK**.

💡 Δεν εμφανίζονται διαθέσιμες περιοχές εργασίας όταν :

- ✓ Δεν υπάρχει πρόσβαση στην βάση του SQL Server που αντιστοιχεί με την περιοχή εργασίας (κατεστραμμένη βάση, αδυναμία Login)
- ✓ Δεν έχει οριστεί με την βοήθεια του Application Server ότι η εφαρμογή θα έχει πρόσβαση σ' αυτήν (περιγράφεται στην συνέχεια).
- ✓ Μια βάση δεν σχετίζεται με την εφαρμογή

Αν επιθυμείτε μπορείτε να δημιουργήσετε μια περιοχή εργασίας πατώντας **Νέα Περιοχή Εργασίας**

💡 Οι περιοχές εργασίας αντιπροσωπεύουν χωριστές βάσεις του Microsoft SQL Server .

Το όνομα της βάσης που αντιπροσωπεύει την περιοχή εργασίας μπορεί να επιλεγεί αυτόματα από την εφαρμογή ή να δοθεί από τον χρήστη της.

Με την ολοκλήρωση της διαδικασίας εμφανίζεται σχετικό μήνυμα .

Σε μια περιοχή εργασίας μπορείτε να δημιουργήσετε μια νέα εταιρία πατώντας **Νέα Εταιρία** και ακολουθώντας τις οδηγίες.

💡 Η αντιστοίχιση των ονομάτων των βάσεων με τα ονόματα των περιοχών εργασίας, καθώς και το ποιες από τις εγκατεστημένες εφαρμογές έχουν πρόσβαση, τηρούνται κεντρικά για όλη την εγκατάσταση στον Database Server.

⚠️ Αν το όνομα δοθεί από τον χρήστη προτείνεται να χρησιμοποιηθούν λατινικοί χαρακτήρες , το μέγεθος του ονόματος να είναι μικρό και να μην χρησιμοποιηθούν σημεία στίξης, με εξαίρεση τα “-” και “_”

• Είσοδος στην εφαρμογή

Πληκτρολογήστε το όνομα του χρήστη και το κλειδί εισόδου ή Demo αν συνδέεστε σε εταιρία Demo

Πατήστε ΟΚ

Αυτό το παράθυρο με τις ρυθμίσεις της τελευταίας σύνδεσης θα εμφανίζεται μετά την πρώτη είσοδο στην εφαρμογή, όταν θα την εκτελείτε .

Πατώντας **Επιλογή** εμφανίζεται το παράθυρο 'Επιλογής Παραμέτρων σύνδεσης', απ' όπου μπορείτε να επιλέξετε διαφορετικό τρόπο σύνδεσης ή μια άλλη εταιρία στη ίδια ή σε διαφορετική περιοχή

εργασίας .

3.8 Διαφοροποιήσεις για τη Δήλωση Εισοδήματος (Σύνδεση με Application Server - επιλογή τρόπου λειτουργίας)

Στην Δήλωση εισοδήματος το παρακάτω παράθυρο εμφανίζεται τροποποιημένο.

Την πρώτη φορά που θα εκτελεστεί η εφαρμογή στον υπολογιστή τα 'Application Server' και 'Server συστήματος ασφαλείας εφαρμογής' θα είναι κενά .

Application Server:

Σε **Single User** εγκατάσταση ορίζεται πάντα **Local** .

Σε **δικτυακές εγκαταστάσεις** εδώ επιλέγετε τον τρόπο λειτουργίας του σταθμού.

Πληκτρολογώντας **Local** ορίζετε ότι η εφαρμογή κατά την λειτουργία της δεν θα χρησιμοποιεί Application Server, αλλά θα έχει απευθείας πρόσβαση στον Database Server για τα δεδομένα της εφαρμογής. Αν θέλετε να χρησιμοποιεί, πληκτρολογείτε το **όνομα ή την IP** του υπολογιστή με τον **Application Server** που θα χρησιμοποιεί ο σταθμός **για την λειτουργία της**

εφαρμογής και στην συνέχεια **:217** (port e-Singular Application Server).

Server συστήματος ασφαλείας εφαρμογής:

• **Single User** εγκατάσταση: Ορίζεται πάντα **Local**

• Σε **δικτυακές εγκαταστάσεις** εδώ πληκτρολογείτε το **όνομα ή την IP** του υπολογιστή με τον **Application Server** που ελέγχει το σύστημα ασφαλείας της εφαρμογής και στην συνέχεια **:217**, ανεξάρτητα με το τι έχει οριστεί στις δύο προηγούμενες ρυθμίσεις. Σ' αυτή την περίπτωση ποτέ δεν ορίζεται Local .

⚠ Αν έχετε αλλάξει το προκαθορισμένο port θα πρέπει αντί για 217 να πληκτρολογήσετε από που έχετε ορίσει.


💡 Αν δεν ορίσετε port (π.χ. :217) η εφαρμογή θεωρεί ότι χρησιμοποιείται το προκαθορισμένο (217).

☛ Παράδειγμα σε εγκατάσταση **Single User**:

☛ Παράδειγμα σε **δικτυακή εγκατάσταση, σταθμού** που χρησιμοποιεί **Application Server** για τη λειτουργία της εφαρμογής και τον **ίδιο για το σύστημα ασφαλείας**:

☛ Παράδειγμα σε **δικτυακή εγκατάσταση, σταθμού** που χρησιμοποιεί **Application Server** για τη λειτουργία της εφαρμογής και **διαφορετικό Application Server για το σύστημα ασφαλείας**:

☛ Παράδειγμα σε δικτυακή εγκατάσταση, σταθμού που δεν χρησιμοποιεί Application Server για τη λειτουργία της εφαρμογής, αλλά χρησιμοποιεί για το σύστημα ασφαλείας:

Αφού ορίσετε τον τρόπο σύνδεσης πατήστε το πλήκτρο .

Θα εμφανιστούν οι διαθέσιμες περιοχές εργασίας . Επιλέξτε την επιθυμητή.

Αν επιθυμείτε μπορείτε να δημιουργήσετε μια περιοχή εργασίας πατώντας:

[Για να δημιουργήσετε νέα περιοχή εργασίας πατήστε εδώ](#)

☛ **Είσοδος στην εφαρμογή**

Πληκτρολογήστε το όνομα του χρήστη και το κλειδί εισόδου ή Demo αν συνδέεστε σε εταιρία Demo


Πατήστε OK


Αυτό το παράθυρο με τις ρυθμίσεις της τελευταίας σύνδεσης θα εμφανίζεται όταν θα εκτελείτε την εφαρμογή .

4. e- Singular Application Server

Στις εκδόσεις των εφαρμογών από 3.00 και μετά χρησιμοποιείται νέος ανασχεδιασμένος Application Server. Λέγεται πλέον e- Singular Application Server 2005 V3.0 και εμφανίζεται γι' αυτόν διαφορετικό εικονίδιο στο Task Bar των Windows απ' αυτό των παλιότερων εκδόσεων.

Με τον προκαθορισμένο τρόπο εγκατάστασης είναι **διαφορετικός για κάθε εφαρμογή** και εγκαθίσταται στο folder της εφαρμογής

 Ο Application Server – σε περιβάλλον Windows 2000,XP,2003 εκτελείται μέσω του Service «... WatchDog» το οποίο θα πρέπει πάντα να έχει Status Started. Αυτό δίνει την δυνατότητα εκτέλεσής του και χωρίς να έχει γίνει Login. Ακόμα αν για οποιοδήποτε λόγο τερματιστεί η λειτουργία του, φροντίζει να ξεκινά πάλι αυτόματα .

 Για κάθε εφαρμογή η επικοινωνία γίνεται με χρήση διαφορετικής πόρτας και χρησιμοποιείται νέο Service Sas Watch Dog, διαφορετικό για κάθε εφαρμογή


Εφαρμογή	Port	Όνομα service eWatchDog2005.exe
Control 4	212	SingularControl4WatchDog
Control 3	213	SingularControl123WatchDog
Accountant	214	SingularAccountantWatchDog
Έσοδα-Εξοδα	215	SingularEsExWatchDog
Γενική Λογιστική	216	SingularGLWatchDog
Δήλωση Εισοδήματος	217	SingularEforWatchDog



Κατά την εκτέλεσή του εμφανίζεται στο task bar το αντίστοιχο εικονίδιο.

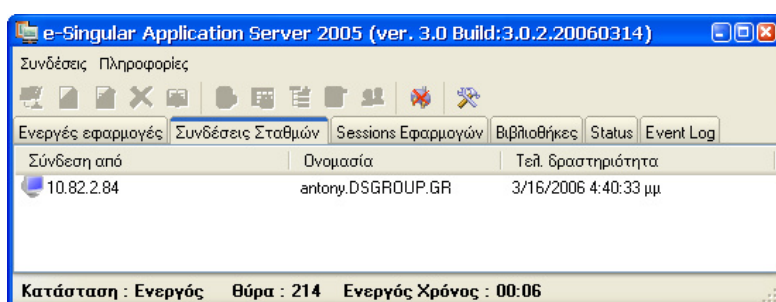


Όταν το mouse τοποθετηθεί πάνω σ' αυτό εμφανίζεται η εφαρμογή που εξυπηρετεί ο συγκεκριμένος eSAS καθώς και η πόρτα που χρησιμοποιεί.

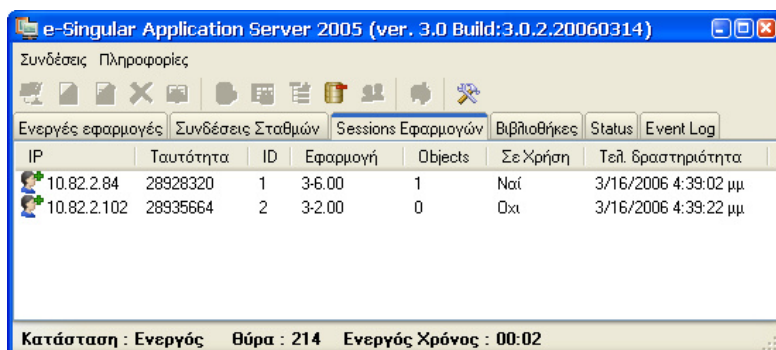
 Σε περίπτωση που στον υπολογιστή έχουν εγκατασταθεί περισσότερες από μία εφαρμογές της οικογένειας, εμφανίζεται στο Task Bar ανεξάρτητο εικονίδιο για κάθε eSAS.

Με διπλό κλικ στο εικονίδιο έχουμε πρόσβαση για ρυθμίσεις και πληροφορίες σ' αυτόν .

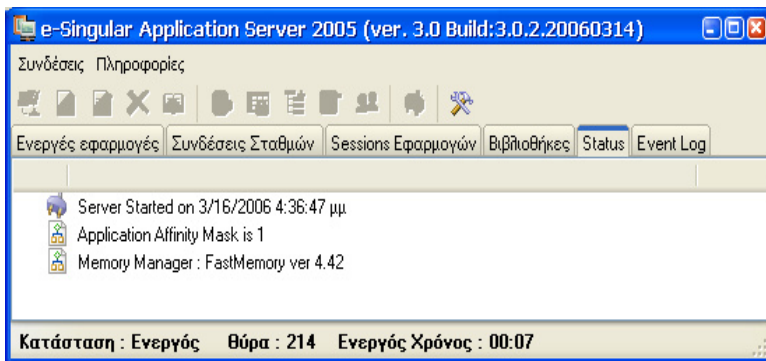
Στο παράθυρο που εμφανίζεται έχετε δυνατότητα :



Να δείτε ποιοι σταθμοί εργασίας είναι συνδεδεμένοι στον Application Server ή την προσπάθεια σύνδεσής τους.

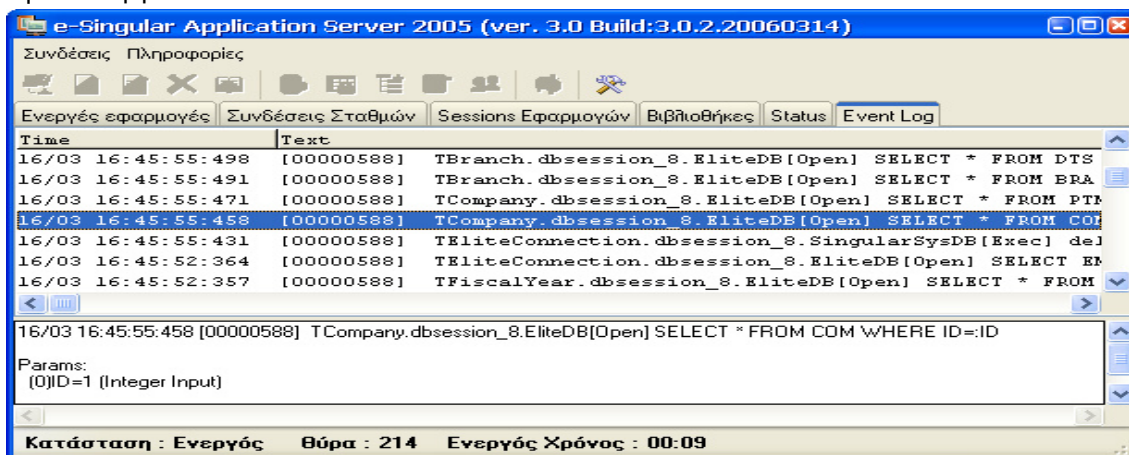


Να δείτε τα Session που έχουν ανοίξει στον Application Server για την εξυπηρέτηση των σταθμών εργασίας.

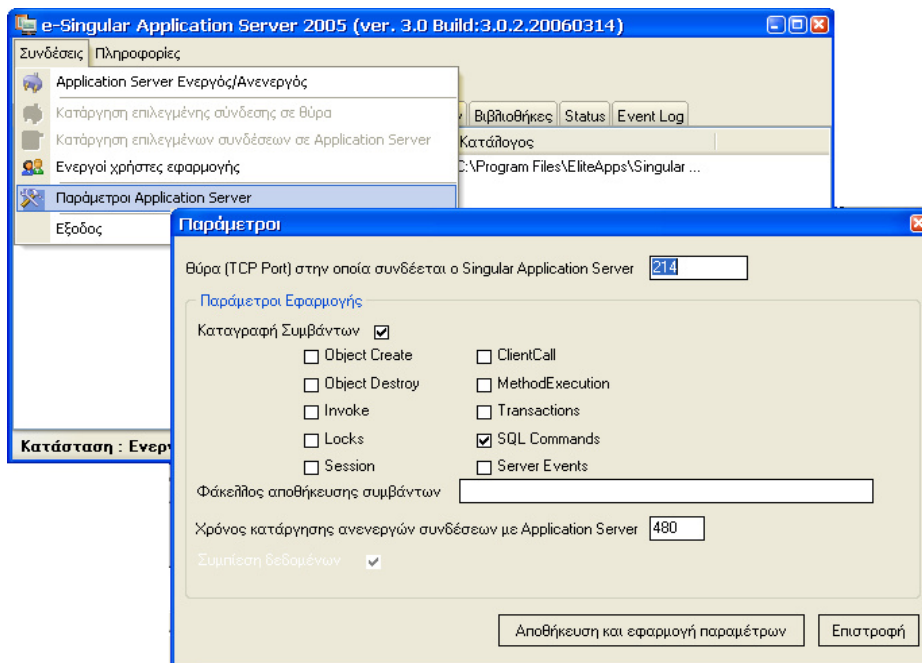


Να δείτε συμβάντα και τρέχουσες ρυθμίσεις
Μια σημαντική πληροφορία που μπορείτε να δείτε, είναι ο χρόνος που ξεκίνησε η λειτουργία του Application Server.

Μπορείτε να δείτε ακόμα στο «Event Log» ενέργειες που εκτελούνται και σφάλματα που προέκυψαν από την λειτουργία του.




Επιλέγοντας **Συνδέσεις** → **Παράμετροι** εμφανίζεται το παράθυρο από όπου μπορείτε να διαχειριστείτε τις παραμέτρους του e- SingularLogic Application Server



Θύρα (TCP Port): Ορισμός Port. Από εδώ μπορεί να αλλαχτεί αν αυτό απαιτείται για συγκεκριμένες ανάγκες.

Καταγραφή συμβάντων: Υπάρχει ενεργοποιημένη μόνο για τις SQL εντολές που εκτελούνται. Περαιτέρω καταγραφή ενεργοποιείται μόνο σε περιπτώσεις διερεύνησης προβλημάτων καθ' υπόδειξη των αρμόδιων τεχνικών της SingularLogic . Παράγει αρχείο καταγραφής συμβάντων (Log file) με χρήσιμες πληροφορίες για την διερεύνηση ενός προβλήματος.


 Η ενεργοποίηση περαιτέρω επιλογών προκαλεί **σημαντική καθυστέρηση** κατά την λειτουργία της εφαρμογής και γι' αυτό δεν θα πρέπει να γίνεται.

Χρόνος κατάργησης ανενεργών συνδέσεων με Application Server (σε λεπτά):

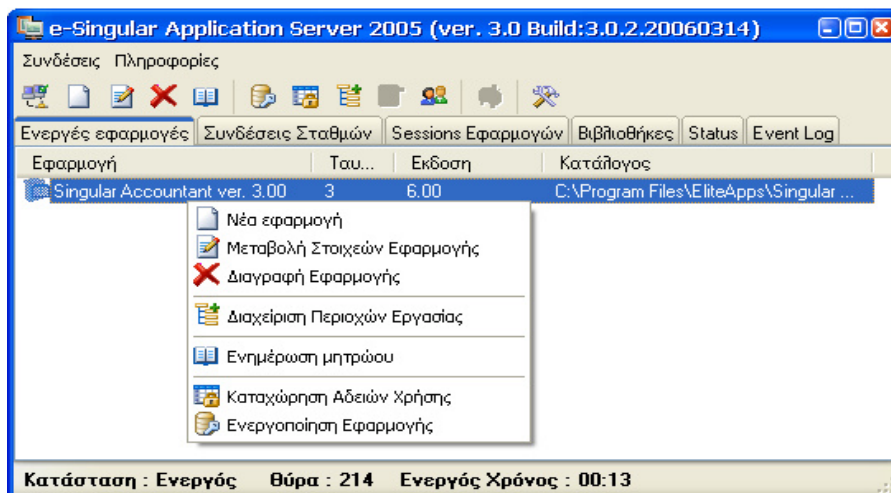
Αν σ' αυτό το χρόνο δεν υπάρχει πρόσβαση από τον σταθμό στον Application Server η σύνδεση καταργείται και ο χρήστης θα πρέπει να ξαναμπει στην εφαρμογή. Γι αυτό θα πρέπει, αν δεν θέλετε να συμβαίνει αυτό, να ορίσετε μια μεγάλη τιμή π.χ. 480 (8 ώρες) ή περισσότερο αν χρειάζεται.

Συμπίεση Δεδομένων: Είναι υποχρεωτικά ενεργοποιημένη .

Τα δεδομένα ανάμεσα στον σταθμό και τον Application Server διακινούνται συμπιεσμένα .Έτσι μειώνεται ο όγκος των δεδομένων που διακινούνται στο δίκτυο.

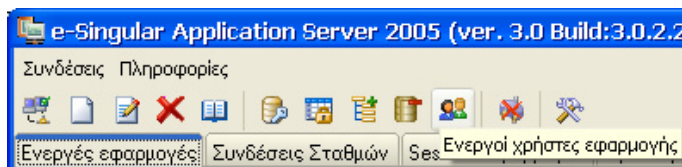
 Αν κατά την λειτουργία του Application Server εμφανιστούν προβλήματα στην λειτουργία του, ακόμα και αν δεν έχετε επιλέξει «Καταγραφή Συμβάντων» δημιουργούνται στο folder της εφαρμογής αρχεία *.elf με πληροφορίες χρήσιμες για την διερεύνηση του προβλήματος.

Όταν επικοινωνήσετε με τον αρμόδιο τεχνικό της SingularLogic θα πρέπει να του τα στείλετε με email.



Στις ενεργές εφαρμογές μπορείτε να δείτε ποιες εφαρμογές υπάρχουν εγκατεστημένες στον e-Singular Application Server για την εξυπηρέτηση των σταθμών εργασίας και να διαχειριστείτε θέματα που τις αφορούν.

Ορισμένες λειτουργίες που εκτελούνται συχνά υπάρχουν και σαν buttons για ευκολότερη πρόσβαση

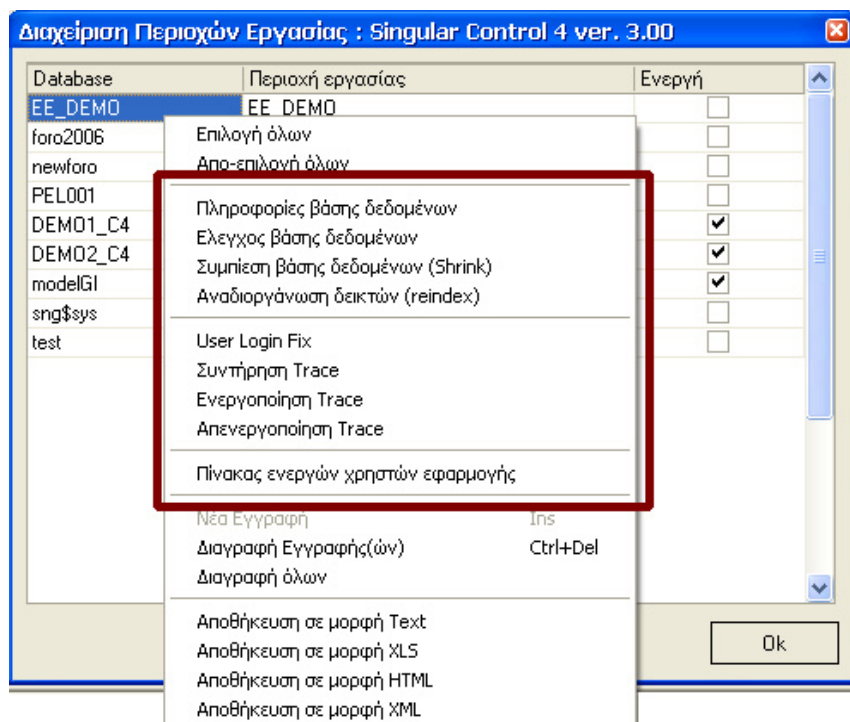


4.1 Εργασίες διαχείρισης περιοχών εργασίας (βάσεων των εφαρμογών)

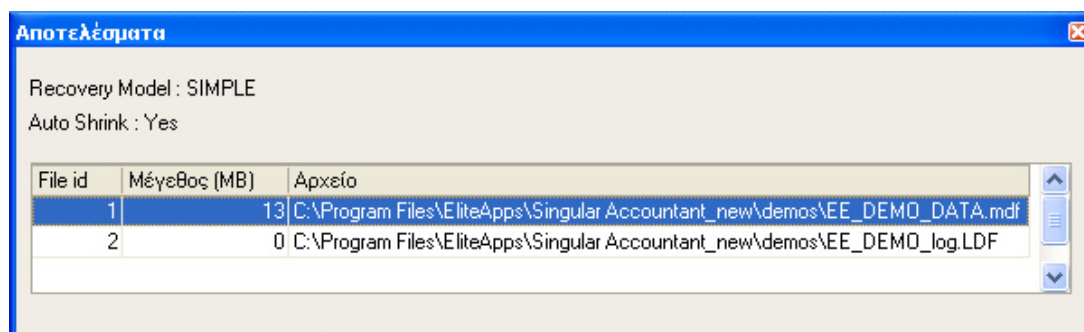
Στον Application Server υπάρχουν διαθέσιμες εργασίες με στόχο την ευκολότερη εκτέλεση διαχειριστικών εργασιών για την εφαρμογή και τις περιοχές εργασίας.

Οι εργασίες εμφανίζονται στην «Διαχείριση Περιοχών Εργασίας» για κάθε εφαρμογή.

Για κάθε περιοχή, με δεξί κλικ σ' αυτή, έχετε διαθέσιμες τις παρακάτω εργασίες:



Πληροφορίες βάσης δεδομένων



Από εδώ μπορείτε να δείτε τα φυσικά αρχεία μιας Περιοχής εργασίας καθώς και τη διαδρομή που βρίσκονται στους δίσκους.

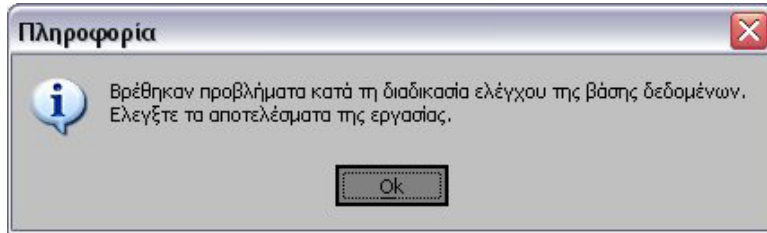
Μπορείτε ακόμα να δείτε το μέγεθος των αρχείων όπως και αν είναι Auto Shrink (συμπιέζονται από μόνα τους όταν έχουν σημαντικό ελεύθερο χώρο απελευθερώνοντάς τον)

Τέλος μπορείτε να πληροφορηθείτε το Recovery Model που έχει οριστεί για την βάση.

Αν το Recovery model είναι Full υπάρχουν αυξημένες δυνατότητες recovery σε περιπτώσεις προβλημάτων, ωστόσο το LOG αρχείο αποκτά γρήγορα μεγάλο μέγεθος μερικές φορές δυσανάλογα μεγάλο σε σχέση με το μέγεθος της βάσης και δεν μικραίνει ούτε δίνοντας Shrink .

Έλεγχος βάσης δεδομένων

Κατά την διαδικασία εκτελείται dbcc checkdb του SQL Server και παρουσιάζονται τα αποτελέσματα με απλό τρόπο. Αν διαπιστωθεί σφάλμα εμφανίζεται το παρακάτω μήνυμα:



Στο τέλος των αποτελεσμάτων του ελέγχου παρουσιάζονται συνολικά τα σφάλμα τα που βρέθηκαν .

Error	Level	State	MessageText
2593	10	1	There are 0 rows in 0 pages for object 'EliteUser.CPM'.
2593	10	1	There are 105 rows in 2 pages for object 'EliteUser.TXA'.
2593	10	1	There are 5644 rows in 199 pages for object 'EliteUser.ACE'.
2593	10	1	There are 0 rows in 0 pages for object 'EliteUser.SF2'.
2593	10	1	There are 18 rows in 1 pages for object 'EliteUser.GSY'.
2593	10	1	There are 0 rows in 0 pages for object 'EliteUser.MPC'.
8989	10	1	CHECKDB found 0 allocation errors and 2 consistency errors in database 'Demo003'.

Μπορείτε ακόμα να δείτε αναλυτικότερες πληροφορίες σχετικά με το σε ποιους πίνακες υπάρχει πρόβλημα , καθώς και τον αριθμό των Rows για κάθε πίνακα.

Error	Level	State	MessageText
2593	10	1	There are 25 rows in 1 pages for object 'EliteUser.SAL'.
2593	10	1	There are 2188 rows in 82 pages for object 'EliteUser.GLA'.
2593	10	1	There are 0 rows in 0 pages for object 'EliteUser.TRM'.
2593	10	1	There are 2 rows in 1 pages for object 'EliteUser.KBS'.
2593	10	1	There are 0 rows in 0 pages for object 'EliteUser.CML'.
2593	10	1	There are 0 rows in 0 pages for object 'EliteUser.SBS'.
8928	16	1	Object ID 1874105717, index ID 0: Page (1:790) could not be processed. See other error
8944	16	12	Table error: Object ID 1874105717, index ID 0, page (1:790), row 3. Test (ColumnOffsets
2593	10	1	There are 593 rows in 16 pages for object 'EliteUser.GLF'.
8990	10	1	CHECKDB found 0 allocation errors and 2 consistency errors in table 'EliteUser.GLF' (obje
2593	10	1	There are 1 rows in 1 pages for object 'EliteUser.TRO'.
2593	10	1	There are 0 rows in 0 pages for object 'EliteUser.LBL'.
2593	10	1	There are 1 rows in 1 pages for object 'EliteUser.CMO'.

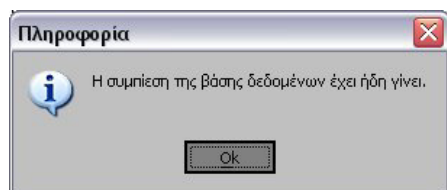
Σε περίπτωση προβλήματος επικοινωνήστε με τον αρμόδιο τεχνικό της SingularLogic

Συμπίεση βάσης δεδομένων (Shrink)

Με αυτή την εργασία μπορεί να ελευθερωθεί ο ελεύθερος χώρος που τυχόν περιέχουν τα αρχεία μιας βάσης και τα αρχεία να μικρύνουν .

DbId	FileId	CurrentSize	MinimumSize	UsedPages	EstimatedPages
7	1	2248	768	2240	2240
7	2	63	63	56	56

Με την ολοκλήρωση της εργασίας ενημερώνεστε για τον χώρο των αρχείων (σε Block), καθώς και για το πόσο από αυτόν είναι σε χρήση . $Χώρος = αριθμός Block \times 8192$ σε Bytes



Αν εκτελέσετε την εργασία για δεύτερη φορά θα εμφανιστεί το παρακάτω μήνυμα

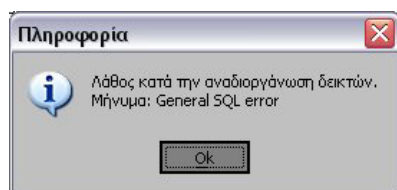
Αναδιοργάνωση δεικτών (Reindex)

info	status
dtproperties	Ok
ABB	Ok
ABC	Ok
ABL	Ok
ABO	Ok
ACE	Ok
ACR	Ok
ACT	Ok
ACU	Ok
AET	Ok

Εκτελείται συνήθως σε περιπτώσεις με θέματα performance ή όταν έχει μεσολαβήσει μεγάλος όγκος ενημερώσεων.

Για την αναγκαιότητα εκτέλεσης μπορείτε να συμβουλευτείτε και τον αρμόδιο τεχνικό της SingularLogic

Κατά την εκτέλεση της εργασίας υπάρχει σημαντική καθυστέρηση στους σταθμούς εργασίας.



Αν κατά την διάρκεια της εργασίας εντοπιστεί σφάλμα στην βάση θα εμφανιστεί αυτό το μήνυμα .
Σ' αυτή την περίπτωση κάντε έλεγχο της βάσης .

Πίνακας ενεργών χρηστών εφαρμογής

APPID	APPCOMP
4	ANTONY
4	HDERN2

Διαγραφή

Νέα Εγγραφή Ins

Διαγραφή Εγγραφής(ών) Ctrl+Del

Διαγραφή όλων

Αποθήκευση σε μορφή Text

Αποθήκευση σε μορφή XLS

Αποθήκευση σε μορφή HTML

Αποθήκευση σε μορφή XML

Δίνει την δυνατότητα να δείτε τους χρήστες που χρησιμοποιούν μια εφαρμογή.

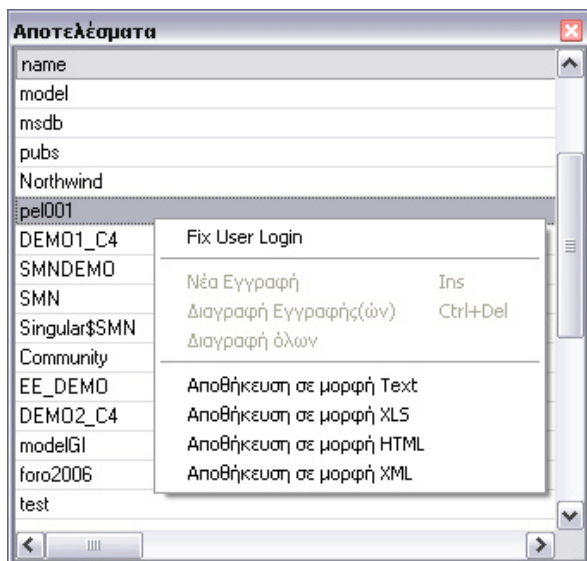
 Είναι ιδιαίτερα χρήσιμο για έλεγχο των ενεργών χρηστών σε περιπτώσεις που εμφανίζεται το σφάλμα:

«Ξεπεράστηκε ο μέγιστος αριθμός χρηστών . Δεν επιτρέπεται η πρόσβαση»


Αυτό μπορεί να συμβεί αν η άδεια χρήσης σε μία εγκατάσταση είναι για περιορισμένο αριθμό χρηστών και οι χρήστες συνδέονται στην εφαρμογή εκ περιτροπής . Σ' αυτή την περίπτωση αν κάποιος χρήστης δεν βγει ομαλά από την εφαρμογή δεσμεύει ένα χρήστη από την άδεια χρήσης .

Από εδώ μπορείτε να ελέγξετε ποιοι χρήστες φαίνονται σαν συνδεδεμένοι και αν χρειάζεται πατώντας δεξί κλικ να τους διαγράψετε . Η εργασία αποδεσμεύει τον user στην παραπάνω περίπτωση επιτρέποντας να συνδεθεί άλλος, ενώ δεν υπάρχει επίπτωση σε αυτούς που χρησιμοποιούν την εφαρμογή.

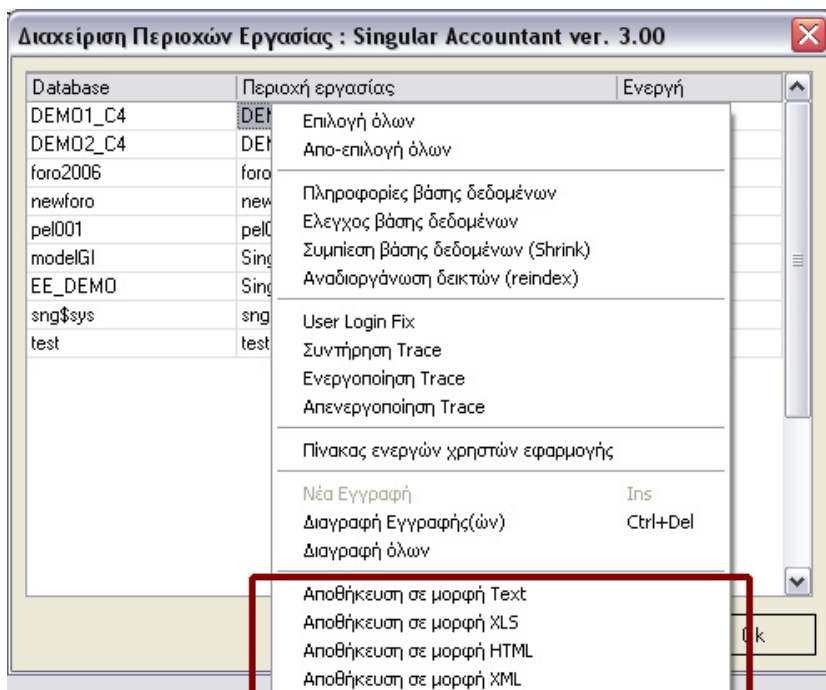
User Login Fix



Με αυτή την εργασία μπορείτε να διορθώσετε το login για τον User EliteUser σε κάποια βάση της εφαρμογής

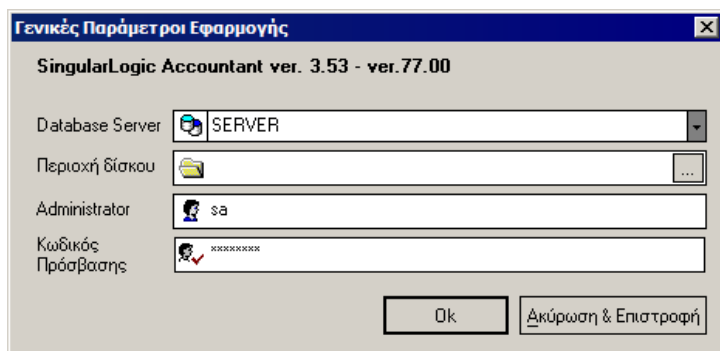
 Το login θα πρέπει να αναφέρεται στον Enterprise Manager του SQL Server σαν EliteUser αλλιώς θα εμφανίζεται σφάλμα κατά την είσοδο στην συγκεκριμένη περιοχή εργασίας

Αφού διαπιστώσετε το πρόβλημα από τον Enterprise Manager επιλέξτε την εργασία και πατήστε δεξί κλικ στην συγκεκριμένη βάση. Στην συνέχεια επιλέξτε «Fix User Login»



Επιπλέον υπάρχει δυνατότητα αποθήκευσης ρυθμίσεων και αποτελεσμάτων στις εργασίες, στη διαχείριση περιοχών εργασίας σε μορφή Text, XLS, HTML, XML

4.2 Παράμετροι σύνδεσης με MS SQL Server (Application server , Σταθμοί που δεν χρησιμοποιούν Application server για την λειτουργία της εφαρμογής)



Κάνοντας Διπλό Κλικ σε κάποια εφαρμογή εμφανίζονται τα στοιχεία συνδέσεις με τον MS SQL Server.

Οι παράμετροι **ορίζονται ανά εφαρμογή**, καθώς ο Application Server μπορεί, αν είναι επιθυμητό, να συνδέεται με διαφορετικό MS SQL Server για κάθε μία από τις εγκατεστημένες εφαρμογές.

Χρησιμοποιούνται επίσης και στην περίπτωση που δηλωθεί στον σταθμό να

λειτουργεί με απευθείας σύνδεση με τον MS SQL Server (χωρίς Application Server).

Αν η περιοχή δημιουργηθεί από έναν σταθμό εργασίας, είναι προσβάσιμη από όλους ανεξαρτήτως από τον αν και ποιον Application Server χρησιμοποιούν, χωρίς περαιτέρω ρυθμίσεις.

Database Server: έχει το όνομα ή το IP του υπολογιστή με τον Microsoft SQL Server.

Περιοχή δίσκου : “Δείχνει” το folder που περιέχει το Folder DATA στο οποίο δημιουργούνται τα φυσικά αρχεία των βάσεων των **νέων περιοχών** εργασίας τις εφαρμογές.

- Συνήθως είναι **κενό** αν ο **Microsoft SQL Server** και το folder **DATA** **βρίσκονται στην προκαθορισμένη θέση.**

π.χ. C:\Program Files\EliteApps\SingularLogic Control.

- Αν θέλετε οι νέες βάσεις **να δημιουργούνται σε διαφορετικό path**, θα πρέπει να το δηλώσετε εδώ και μέσα σ' αυτό να δημιουργήσετε ένα folder Data (π.χ. δηλώνετε σαν περιοχή δίσκου F:\SQLData , δημιουργείτε μέσα σ' αυτό ένα folder Data και οι βάσεις δημιουργούνται στο F:\SQLData\Data).

⚠ Το Path πληκτρολογείται **όπως αυτό φαίνεται τοπικά στον υπολογιστή με τον Microsoft SQL Server.**

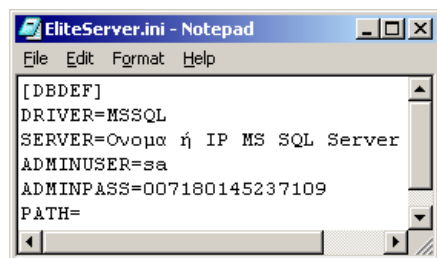
ℹ Η παράμετρος **αυτή δεν αφορά τις υπάρχουσες βάσεις** που συνεχίζουν να λειτουργούν άσχετα με την ρύθμιση που θα γίνει και τα αρχεία τους παραμένουν στο path που είχαν δημιουργηθεί.

Administrator: είναι πάντα **sa**

Κωδικός πρόσβασης: Αν δεν έχει οριστεί διαφορετικά είναι **singular**

Για να ισχύσουν οι αλλαγές πρέπει να επανεκκινήσετε τον e-SingularLogic Application Server .

- Τα παραπάνω στοιχεία σύνδεσης αφορούν την σύνδεση του Application Server και των σταθμών που λειτουργούν με απευθείας πρόσβαση στον SQL Server.




Οι ρυθμίσεις καταγράφονται στο αρχείο ELITESERVER.INI , που βρίσκεται στο folder που είναι εγκατεστημένη η εφαρμογή π.χ. c:\Program Files\EliteApps\SingularLogic Control


ℹ Υπάρχει διαφορετικό αρχείο για κάθε εφαρμογή εγκατεστημένη στον Application Server, καθώς μπορεί να χρησιμοποιείται διαφορετικός SQL Server γι' αυτή.

Αντιστοίχιση των παραμέτρων του **EliteServer.ini** με τις **Γενικές Παραμέτρους Εφαρμογής** :

<u>EliteServer.ini</u>	<u>Γενικές Παράμετροι Εφαρμογής</u>
SERVER	Database Server
ADMINUSER	Administrator
ADMINPASS	Κωδικός πρόσβασης
PATH	Περιοχή δίσκου

 Στο ADMINPASS μετά το = υπάρχει κρυπτογραφημένο το password του χρήστη sa του MS SQL Server. Για να μπορέσετε να συνδεθείτε, πρέπει το password που έχει οριστεί να είναι το σωστό.

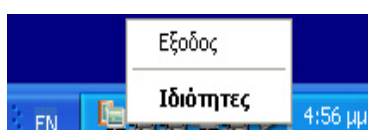
Αν χρειαστεί μπορεί να αλλαχτεί από τις Γενικές Παραμέτρους Εφαρμογής του Application Server.


 Προκειμένου να ρυθμιστούν οι παράμετροι σε υπολογιστή που ο Application Server δεν εκτελείται αυτόματα, εκτελέστε τον e-Singular Application Server από το Start μενού των Windows

 Οι περιοχές εργασίας δεν δηλώνονται πλέον στο ELITESERVER.INI

4.3 Κλείσιμο e-Singular Application Server

• Όταν εκτελείται σαν εφαρμογή

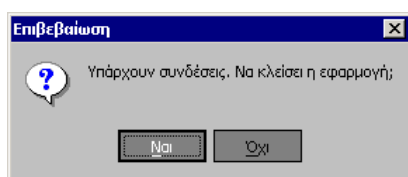


Με Δεξί κλικ στο εικονίδιο του e-Singular Application Server στο Task Bar των Windows μπορείτε να επιλέξετε να κλείσει πατώντας έξοδος. Το ίδιο γίνεται και αν πατήσετε το  αντί το πλήκτρο για minimize στο παράθυρο ρυθμίσεων του Application Server.

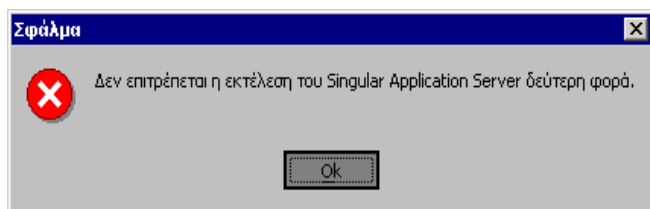
• Όταν εκτελείται μέσω Service SAS «. . . WatchDog»

Αν εκτελείται μέσω του Service «. . . WatchDog» (Windows 2000,XP,2003) θα πρέπει για να τον κλείσετε να κάνετε stop το Service.

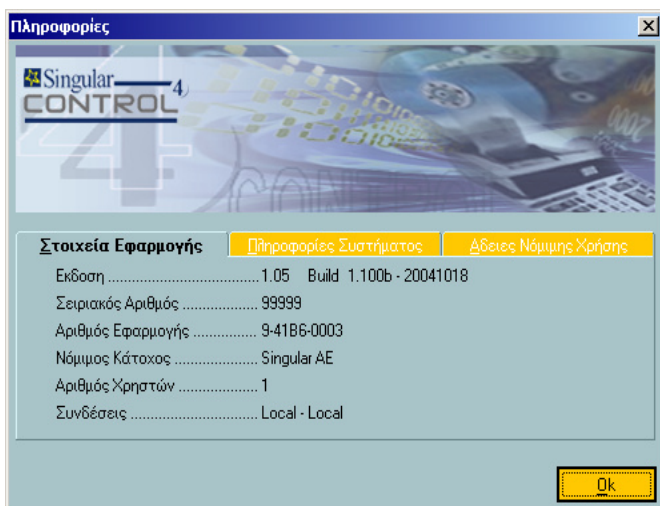
Εφαρμογή	Όνομα service eWatchDog2005.exe
Control 4	SingularControl4WatchDog
Control 3	SingularControl123WatchDog
Accountant	SingularAccountantWatchDog
Έσοδα-Έξοδα	SingularEsExWatchDog
Γενική Λογιστική	SingularGLWatchDog
Δήλωση Εισοδήματος	SingularEforWatchDog



Αν επιχειρήσετε να κλείσετε τον Application Server, ενώ αυτός χρησιμοποιείται θα εμφανιστεί αυτό το προειδοποιητικό μήνυμα.



Αν επιχειρήσετε να εκτελέσετε τον e-Singular Application Server από το Start menu των Windows, ενώ αυτός εκτελείται ήδη, θα εμφανιστεί αυτό το σφάλμα καθώς δεν μπορεί να εκτελεστεί δεύτερη φορά στον ίδιο υπολογιστή.



Για να δείτε με εύκολο τρόπο τους **Servers που έχουν οριστεί** μετά την είσοδο στην εφαρμογή (Παράμετροι Σύνδεσης) μπορείτε να επιλέξετε:

Βοήθεια → Πληροφορίες για το προϊόν

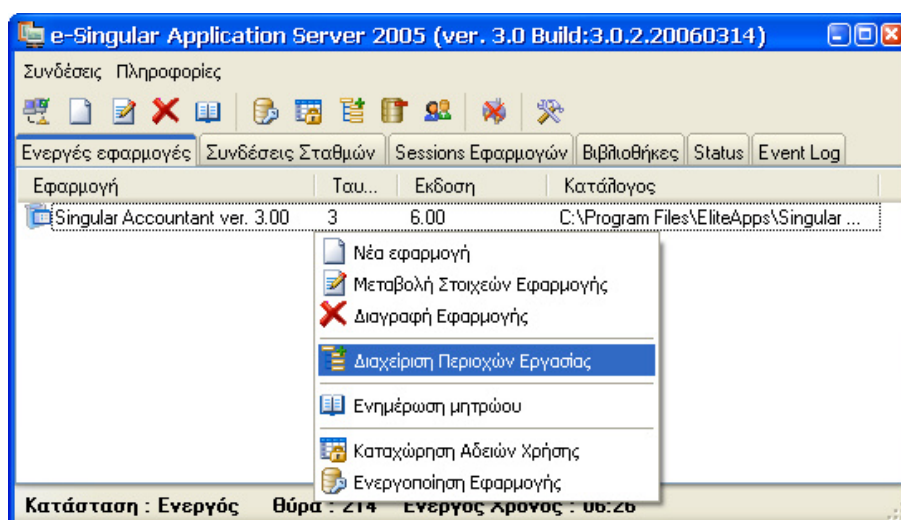
Στο «**Συνδέσεις**» εμφανίζονται :

Application Server εφαρμογής –
Server συστήματος ασφαλείας εφαρμογής

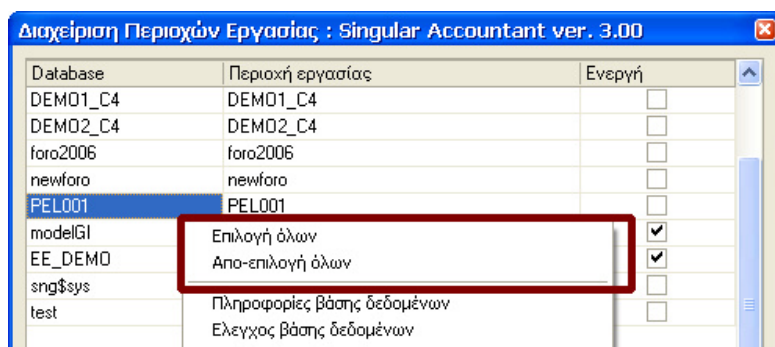
Ακόμα στον **Αριθμό Χρηστών** μπορείτε να δείτε τον **μέγιστο αριθμό χρηστών** με βάση την καταχώριση που έγινε και τον **αριθμό χρηστών που χρησιμοποιούν την εφαρμογή** αυτή την στιγμή.

4.4 Ενεργοποίηση περιοχών εργασίας για κάθε εφαρμογή

Στις νέες εκδόσεις των προγραμμάτων η πληροφορία για τις διαθέσιμες βάσεις για κάθε εφαρμογή δεν καταγράφεται πλέον στο ELITESERVER.INI του κάθε Application Server αλλά τηρείται κεντρικά στην βάση. Δεν υπάρχει λοιπόν ανάγκη πια να αντιγράφεται το αρχείο που προαναφέρθηκε μεταξύ των Application Servers. Ο καθορισμός σε ποιες περιοχές εργασίας θα έχει πρόσβαση κάθε εφαρμογή γίνεται από τον Application Server .




Επιλέξτε **Ενεργές Εφαρμογές**, κάντε δεξί κλικ σ' αυτήν και στην συνέχεια επιλέξτε 'Διαχείριση Περιοχών Εργασίας'.




Στο παράθυρο που εμφανίζεται μπορείτε να κάνετε την επιλογή.

Με δεξί κλικ εμφανίζεται μενού για διευκόλυνση της επιλογής.


Μπορεί επίσης από εδώ να γίνει αλλαγή της ονομασίας των Περιοχών Εργασίας (όχι όμως των Demo).

 Με την εγκατάσταση των νέων εκδόσεων οι περιοχές εργασίας που υπάρχουν ήδη δεν εμφανίζονται μέχρι να καθοριστεί σε ποιες περιοχές εργασίας θα έχει πρόσβαση κάθε εφαρμογή.

 Η εργασία δεν απαιτείται να γίνει υποχρεωτικά από Application Server εγκατεστημένο στον ίδιο υπολογιστή με τον MS SQL Server.

5. Αναβάθμιση Εφαρμογής

5.1 Αναβάθμιση με αρχείο από την εφαρμογή LiveUpdate



The screenshot shows the LiveUpdate interface with the title 'Χαρακτηριστικά Νέων Εκδόσεων και Downloads'. It features a table of updates with columns for 'Κατηγορία / Τίτλος', 'Μέγεθος', and 'Ημερομηνία'. The 'SingularLogic Λογιστικά' section is highlighted with a red box, containing the following entries:

Κατηγορία / Τίτλος	Μέγεθος	Ημερομηνία
ERP		
SingularLogicSolution II ERP v8.0.0	529,0 MB	8/2/2013
SingularLogic Solution II ERP v8.0.1	532,6 MB	18/4/2013
SingularLogic Solution II ERP v8.0.2	532,9 MB	3/7/2013
SingularLogic Solution II ERP v8.0.3	530,3 MB	5/11/2013
SingularLogic Solution II ERP v8.1.0	547,2 MB	11/2/2014
SingularLogic Solution II ERP v8.1.1	546,8 MB	26/3/2014
SingularLogic Λογιστικά		
Accountant v3.53	224,5 MB	17/1/2014
Accountant v3.55	227,5 MB	7/3/2014
SingularLogic Accountant v3.56(Πλήρης Έκδοση)	232,9 MB	9/10/2014
SingularLogic Accountant v3.56a patch . Κυκλοφορία νέας έκδοσης σε μορφή patch(προϋποθέτει την εγκατάσταση της έκδοσης SingularLogic Accountant v3.56),η οποία περιλαμβάνει διόρθωση για την ηλεκτρονική υποβολή της περιοδικής Φπα Π	8,7 MB	10/10/2014
Δηλώση ΦΠΑ v8.02	33,9 MB	16/7/2013

Αφορά :

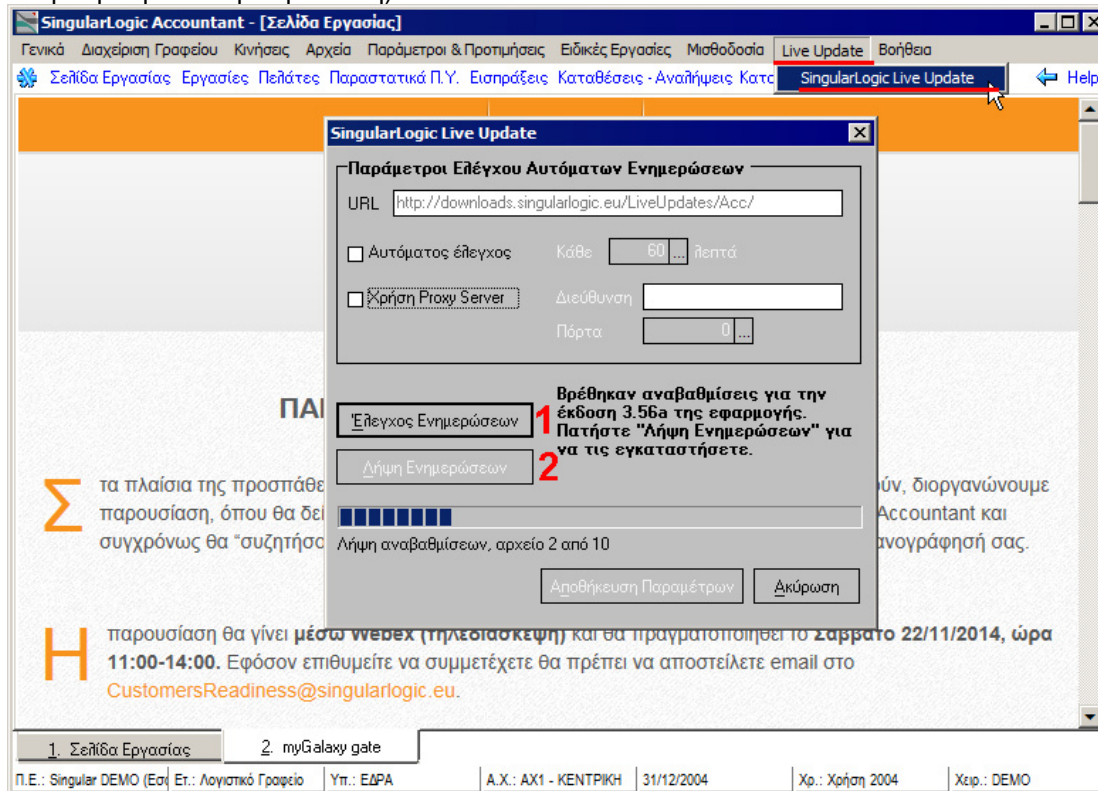
Την αναβάθμιση από παλιότερη έκδοση σε νεότερη π.χ. 3.55 σε 3.56

Την φόρτωση σημαντικών ενημερώσεων στη ίδια έκδοση (patch)

Μέσω του LiveUpdate κάνετε λήψη του περιεχόμενου του CD εγκατάστασης της εφαρμογής.

5.2 Αναβάθμιση από το εσωτερικό Live Update της εφαρμογής

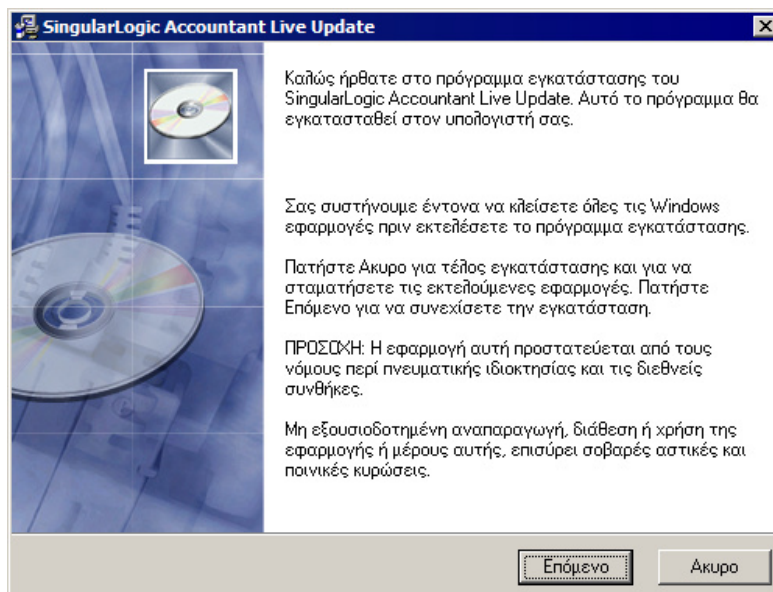
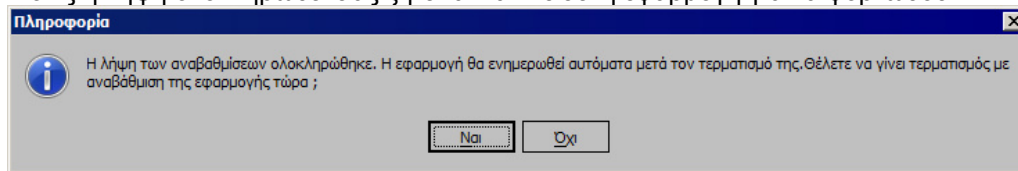
Αφορά την φόρτωση των ενημερώσεων που αφορούν την έκδοση που υπάρχει εγκατεστημένη (Δεν γίνεται αναβάθμιση σε επόμενη έκδοση).



Πατήστε το «Έλεγχος Ενημερώσεων»

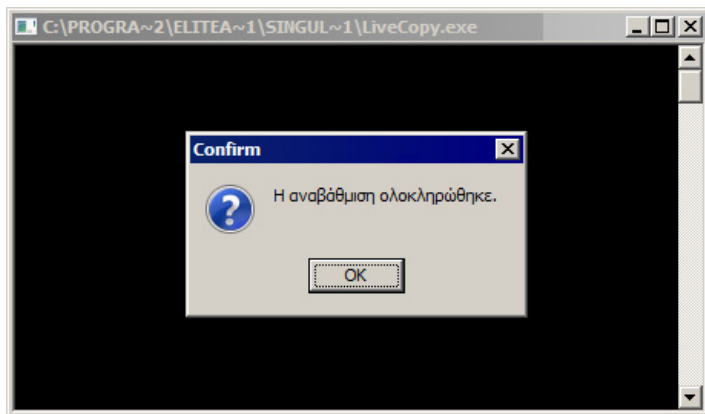
Εάν βρεθούν ενημερώσεις που δεν έχουν φορτωθεί Πατήστε «Λήψη Ενημερώσεων»

Μόλις η λήψη ολοκληρωθεί σας ζητείται να κλείσει η εφαρμογή για να φορτωθούν.



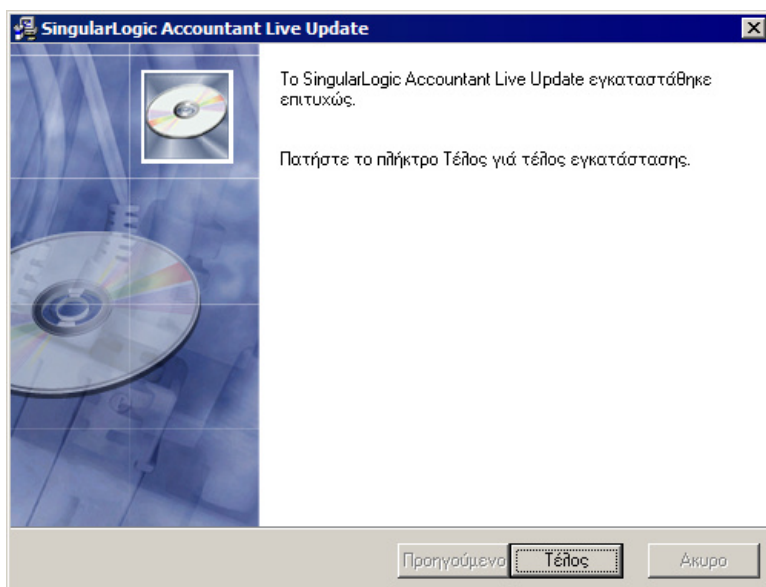
Πατήστε: **Επόμενο**

⚠ Για να συνεχίσει ομαλά η αναβάθμιση, θα πρέπει να μην εκτελείτε η εφαρμογή και να κλείσει ο Application Server της αν εκτελείται χειροκίνητα ή μέσα από το Startup των windows



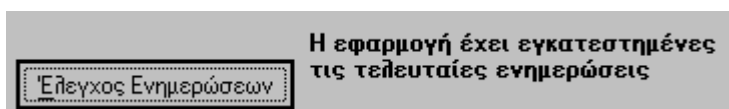
Μόλις η ενημέρωση ολοκληρωθεί θα εμφανιστεί ενημερωτικό μήνυμα .

Πατήστε: **OK**



Πατήστε: **Τέλος**

Επαναλαμβάνοντας τον έλεγχο θα πρέπει να εμφανιστεί το παρακάτω μήνυμα:



6. Έλεγχος – Αντιμετώπιση προβλημάτων σύνδεσης

Υπάρχουν δύο είδη συνδέσεων που γίνονται μέσω του πρωτοκόλλου TCP/IP.

- **Application Server** ή **Σταθμού που δεν χρησιμοποιεί AS** με **Microsoft SQL Server** (Γενικές Παράμετροι Εφαρμογής)
- **Σταθμού με Application Server** (Επιλογή Παραμέτρων σύνδεσης εφαρμογής).

6.1 Έλεγχος δυνατότητας δικτυακής επικοινωνίας μέσω TCP/IP

```
C:\>ping 192.168.10.1
Pinging 192.168.10.1 with 32 bytes of data:
Reply from 192.168.10.1 : bytes=32 time=2ms TTL=128
Reply from 192.168.10.1 : bytes=32 time=1ms TTL=128
Reply from 192.168.10.1 : bytes=32 time=1ms TTL=128
Reply from 192.168.10.1 : bytes=32 time=1ms TTL=128
Ping statistics for 192.168.10.1 :
    Packets: Sent = 4, Received = 4, Lost = 0 (0% loss),
    Approximate round trip times in milli-seconds:
        Minimum = 1ms, Maximum = 2ms, Average = 1ms
C:\>
```

Τον πρώτο έλεγχο για το αν υπάρχει επικοινωνία με τον server μπορείτε να τον πραγματοποιήσετε από **Command Prompt** με την εντολή **ping** των Windows στην IP διεύθυνση του Server (π.χ. **ping 192.168.10.1**)

Θα πρέπει να εμφανιστεί στην οθόνη μήνυμα αντίστοιχο με αυτό που βλέπετε στην διπλανή οθόνη και δηλώνει ύπαρξη επικοινωνίας.

```
C:\WINDOWS>ping 192.168.10.1
Pinging 192.168.10.1 with 32 bytes of data:
Request timed out.
Request timed out.
Request timed out.
Request timed out.
Ping statistics for 192.168.10.1:
    Packets: Sent = 4, Received = 0, Lost = 4 (100% loss),
    Approximate round trip times in milli-seconds:
        Minimum = 0ms, Maximum = 0ms, Average = 0ms
C:\WINDOWS>
```

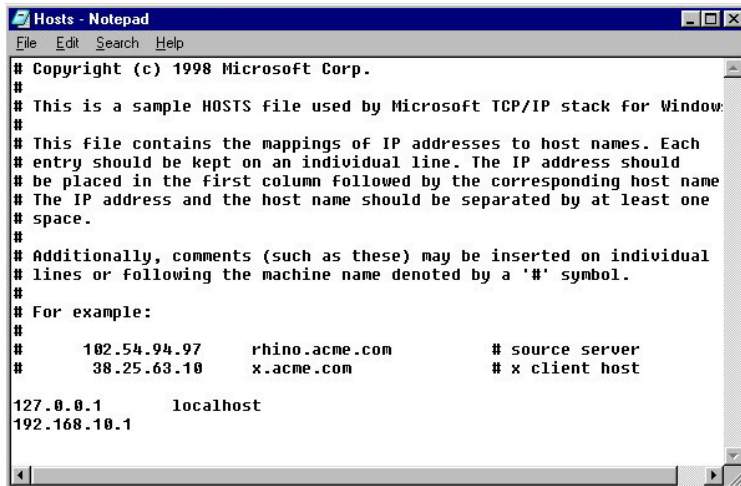
Διαφορετικά αν υπάρχει πρόβλημα επικοινωνίας θα εμφανιστεί μήνυμα όπως αυτό που φαίνεται στο διπλανό παράθυρο.

```
C:\>ping <Server Name>
Pinging 192.168.10.1 with 32 bytes of data:
Reply from 192.168.10.1 : bytes=32 time=2ms TTL=128
Reply from 192.168.10.1 : bytes=32 time=1ms TTL=128
Reply from 192.168.10.1 : bytes=32 time=1ms TTL=128
Reply from 192.168.10.1 : bytes=32 time=1ms TTL=128
Ping statistics for 192.168.10.1 :
    Packets: Sent = 4, Received = 4, Lost = 0 (0% loss),
    Approximate round trip times in milli-seconds:
        Minimum = 1ms, Maximum = 2ms, Average = 1ms
C:\>
```

Στην συνέχεια, όταν αποκατασταθεί η επικοινωνία δώστε ping “όνομα server”

Αν προκύψει μήνυμα λάθους ενώ το ping στην IP είναι επιτυχές, υπάρχει πρόβλημα με την λειτουργία του DNS στο δίκτυο. Στην παράγραφο Προετοιμασία εγκατάστασης → Δίκτυο αναφέρεται υπό ποιες συνθήκες μπορείτε να κάνετε χρήση του ονόματος ή της IP για την σύνδεση.

Σε περίπτωση κακής λειτουργίας του DNS μπορείτε να αντιστοιχίσετε το όνομα με την IP με τον παρακάτω τρόπο:



Στο folder System32\drivers\etc των Windows, κάντε edit το αρχείο text **HOSTS**. Αν δεν υπάρχει δημιουργήστε το ή κάντε copy το αρχείο **HOSTS.SAM** σε **HOSTS**.

Στο τέλος του προσθέστε νέα γραμμή με τα παρακάτω:
 "IP Address" "πλήκτρο TAB" "Όνομα υπολογιστή που έχει την βάση"
 πχ. 192.168.10.1 <Όνομα Server>

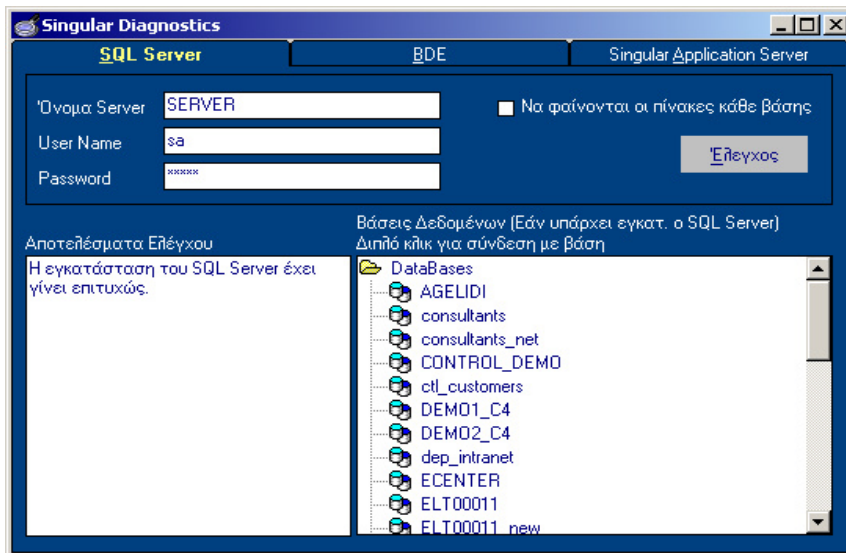
Η εργασία θα πρέπει να γίνει για κάθε σταθμό που υπάρχει το πρόβλημα.

6.2 Έλεγχος σύνδεσης Application Server ή Σταθμού που δεν χρησιμοποιεί AS με Microsoft SQL Server

Για τον έλεγχο συνδέσεων που χρειάζονται για την λειτουργία της εφαρμογής έχει αναπτυχθεί το εργαλείο SingularLogic Diagnostics. Μπορείτε να το εκτελέσετε από το Start menu των Windows, στο ίδιο σημείο με τα υπόλοιπα shortcuts της εφαρμογής:

Start → Programs → SingularLogic Control 4 → Singular Diagnostics

Έλεγχος της σύνδεσης με τον SQL Server



Πληκτρολογήστε σωστά τα στοιχεία σύνδεσης και πατήστε

Θα εμφανιστεί μήνυμα για επιτυχή σύνδεση ή λάθους όπως τα παρακάτω:

Προσέξτε τα παρακάτω:


[Microsoft][ODBC SQL Server Driver][SQL Server] Login failed for user 'sa'

Έχει δοθεί λάθος κωδικός πρόσβασης

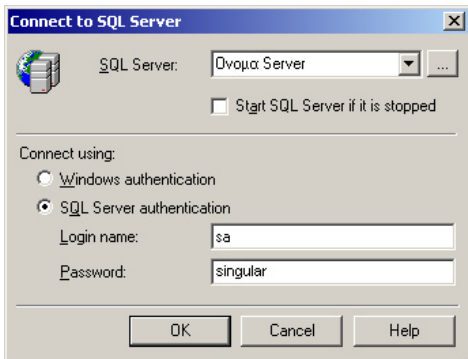
[Microsoft][ODBC SQL Server Driver][DBNETLIB]SQL Server does not exist or access denied.

Έχει δοθεί λάθος όνομα Server

[Microsoft][ODBC SQL Server Driver][SQL Server]Device activation error. The physical file name 't:\ELT00011_new_Data.MDF' may be incorrect

 Υπάρχει πρόβλημα στην συγκεκριμένη βάση

Αν υπάρχουν εγκατεστημένα τα εργαλεία του SQL Server δοκιμή σύνδεσης μπορεί να γίνει και από τον SQL Query Analyzer :



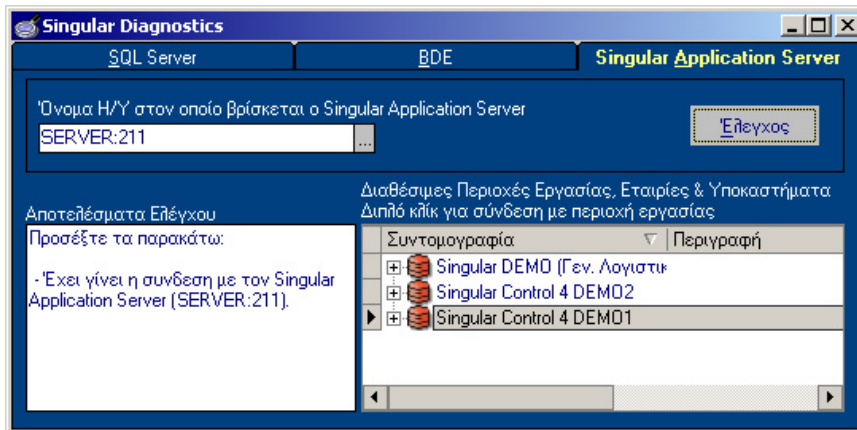
Εκτελέστε το **Start → Programs → Microsoft SQL Server → Query Analyzer** στο **Start** μενού των Windows

Στην οθόνη που εμφανίζεται πληκτρολογήστε το όνομα του **SQL Server** , το **password** του χρήστη **sa** και πατήστε **OK**

Αν επιτύχει η σύνδεση και δεν εμφανιστεί μήνυμα λάθους έχετε πρόσβαση στον MS SQL Server.

Έλεγχος της σύνδεσης με τον SQL Server μέσω BDE
(Δεν χρησιμοποιείται στις τρέχουσες εκδόσεις)

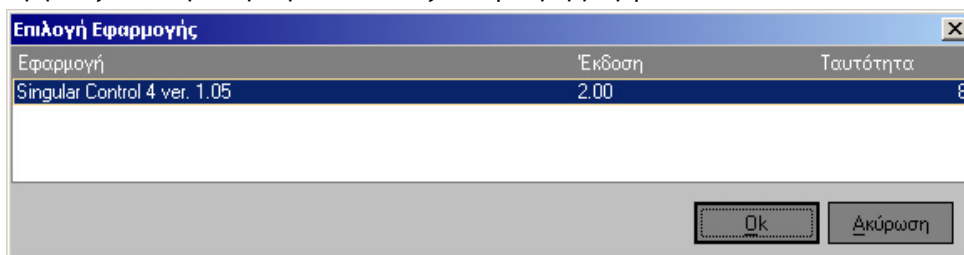
6.3 Έλεγχος σύνδεσης Σταθμού με Application Server



Επιλέξτε την καρτέλα Singular Application Server, πληκτρολογήστε το όνομα ή την IP του και πατήστε



Εμφανίζεται παράθυρο για να επιλέξετε την εφαρμογή.



και στην συνέχεια είτε υπάρχει επιτυχής σύνδεση οπότε εμφανίζονται οι περιοχές εργασίας, είτε εμφανίζεται μήνυμα σφάλματος όπως το παρακάτω :

Προσέξτε τα παρακάτω:

- Socket Error # 11001
Host not found.


 Λάθος σε ένα από τα ονόματα των Application Servers που δηλώθηκαν

6.4 Μηνύματα σφαλμάτων




Σύνδεση με Application Server

 Δεν υπάρχει ένας από τους Servers που δηλώθηκε .

 Ελέγξτε τις ονομασίες στο παράθυρο 'Επιλογής Παραμέτρων σύνδεσης'

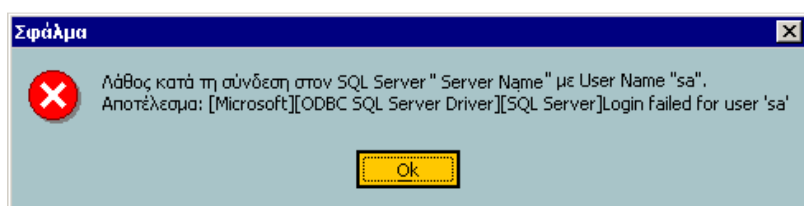


Σύνδεση με Application Server


 Υπάρχουν οι υπολογιστές που δηλώθηκαν αλλά δεν εκτελείται ο e-SAS σ' κάποιον από αυτούς


 Ελέγξτε αν :

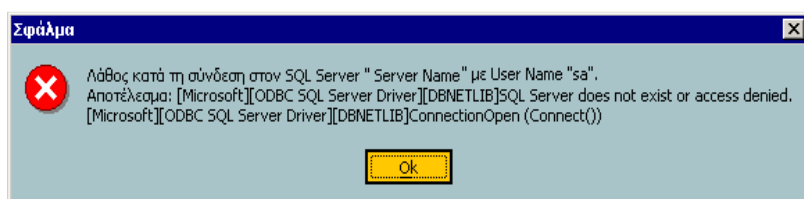
- Δηλώθηκε λάθος όνομα Server
- Αν ο e-SAS εκτελείται σ' αυτούς .
- Σε περίπτωση που υπάρχουν ενδείξεις ότι κόλλησε κάντε stop και start το service «... WatchDog» σε Windows 98 κλείστε και ξαναεκτελέστε τον e-SAS




Σύνδεση με MS SQL Server


 Έχει δοθεί λάθος κωδικός πρόσβασης (password)

 Ορίστε τον ξανά στις **Γενικές Παραμέτρους Εφαρμογής**



Σύνδεση με MS SQL Server

 Έχει δοθεί λάθος όνομα Server

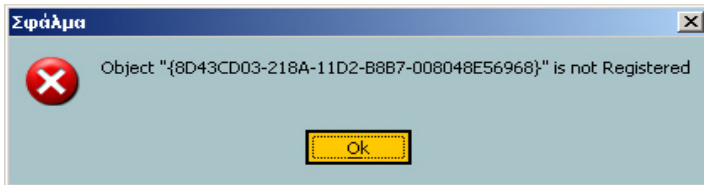
 Ελέγξτε το στις **Γενικές Παραμέτρους Εφαρμογής**



Σύνδεση με MS SQL Server

Ο MS SQL Server έχει γίνει Stop

Ελέγξτε την κατάστασή του



Εγκατάσταση εφαρμογής

Πρόβλημα στην εγκατάσταση του Application Server ή σε σταθμό που λειτουργεί με απευθείας σύνδεση στον MS SQL Server

Κάντε επανεγκατάσταση της εφαρμογής.

6.5 Ρυθμίσεις για σύνδεση με Server με Windows XP με Service Pack 2

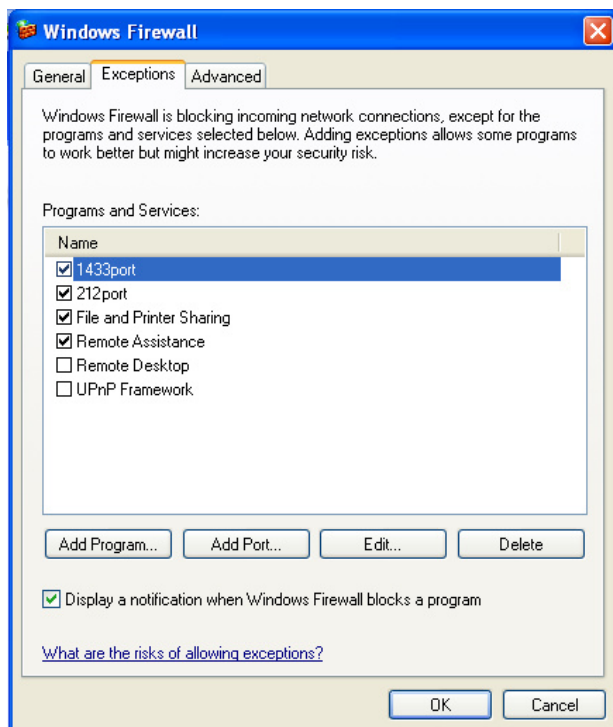
Το συγκεκριμένο Service Pack εγκαθιστά στα XP Firewall και το ενεργοποιεί.


Αν είναι αποδεκτό απενεργοποιήστε το επιλέγοντας :

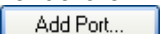
Control Panel → Security Center → Windows firewall → General → Off.

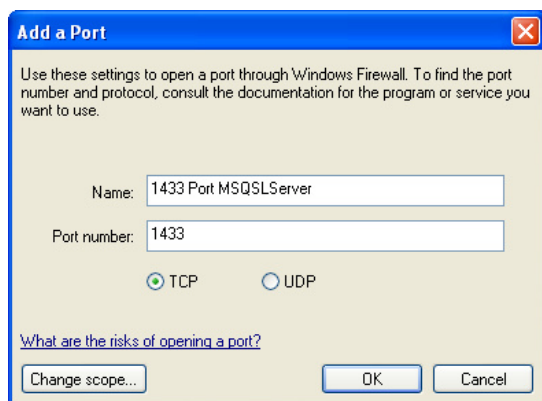
Η απενεργοποίησή του δεν προτείνεται από την Microsoft



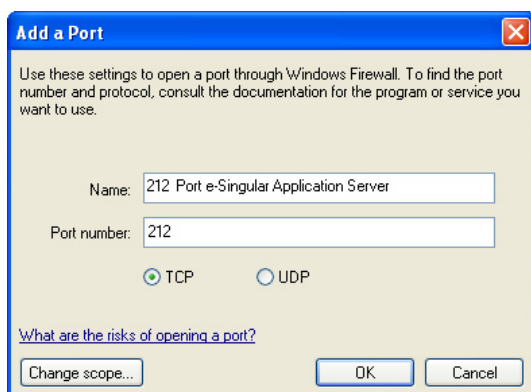


 Αν η απενεργοποίησή του δεν είναι επιθυμητή, θα πρέπει να επιτρέψετε την πρόσβαση σε συγκεκριμένες πόρτες του TCP/IP επιτρέποντας την πρόσβαση είτε στον MS SQL Server είτε στον e-Singular Application Server είτε και στα δύο ανάλογα με τις εκάστοτε ανάγκες σύνδεσης.


Για να γίνει αυτό επιλέξτε την καρτέλα Exceptions και πατήστε 



Για την πρόσβαση στον MS SQL Server επιτρέψτε την πρόσβαση στην **πόρτα 1433** .



Για την πρόσβαση στον Application Server επιτρέψτε την πρόσβαση στην **πόρτα 212** (Control 4) .

 Οι πόρτες που χρησιμοποιείται είναι διαφορετική για κάθε εφαρμογή (Πίνακας σελίδα 3).

Αν έχετε αλλάξει για κάποιον λόγο τις προκαθορισμένες πόρτες θα πρέπει να ορίσετε αυτές που χρησιμοποιείτε .

7. Απεγκατάσταση

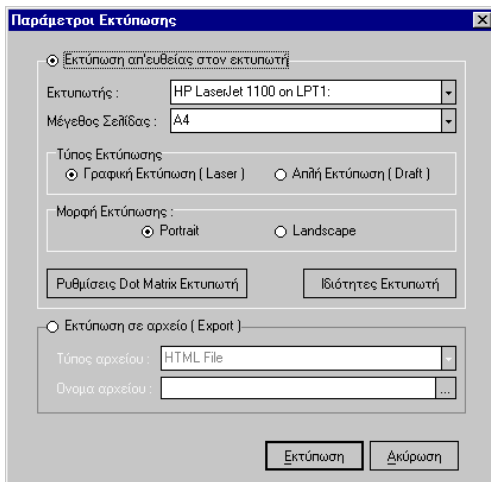
• Η απεγκατάσταση της εφαρμογής γίνεται αποκλειστικά από το **Add/Remove Programs** του **Control Panel** των Windows

8. Εκτυπώσεις

Οι εκτυπώσεις μπορούν να γίνουν :

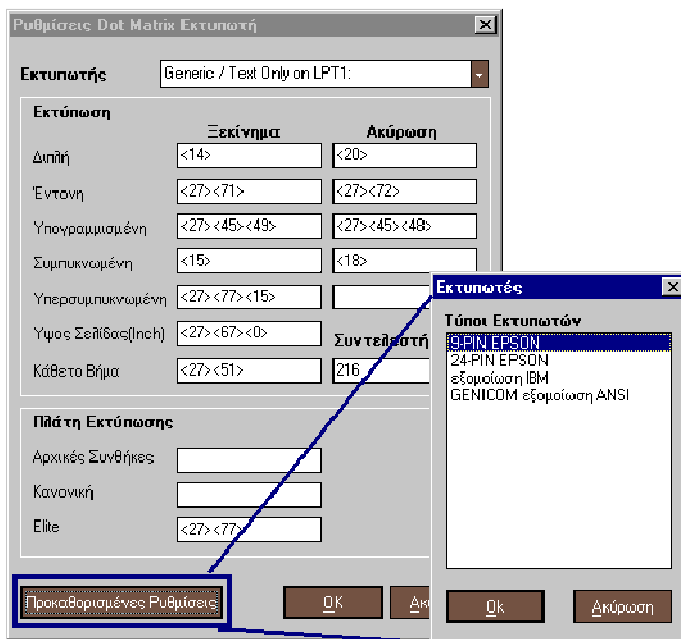
- Με τους **κανονικούς Windows drivers** των εκτυπωτών **σαν γραφικά** “Γραφική εκτύπωση (Laser)”.
Σ’ αυτή την περίπτωση μπορεί να χρησιμοποιηθούν όλοι οι **Dot matrix** , **Laser** και **Inkjet** εκτυπωτές που υποστηρίζονται από τα Windows (οι **Dot matrix** **δεν συνιστώνται για αυτό τον τρόπο εκτύπωσης**).
- Χρησιμοποιώντας **Generic εκτυπωτή** των Windows **σαν Text** “ Απλή Εκτύπωση (Draft)”
Σ’ αυτή την περίπτωση μπορούν να χρησιμοποιηθούν εκτυπωτές **Dot matrix 9 ή 24 pin** σε **εξομοίωση Epson** ή **IBM Proprinter**, εκτυπωτές **Laser σε εξομοίωση PCL3** και **Inkjet** εφόσον υποστηρίζουν μία από τις προηγούμενες εξομοιώσεις.

⚠ Όλοι οι εκτυπωτές σ’ αυτή την περίπτωση, θα πρέπει να υποστηρίζουν εκτύπωση από Dos σε Ελληνικά 437 δηλαδή να έχουν διαθέσιμα **Ελληνικά fonts** με αυτό το character set.



Για “ **Απλή Εκτύπωση (Draft)**” πρέπει να έχει οριστεί στο “**Εκτυπωτής:**” **Generic εκτυπωτής**

Στο “**Ρυθμίσεις Dot Matrix Εκτυπωτή**” γίνεται **ορισμός των κωδικών ελέγχου του εκτυπωτή** (esc sequence) για την περίπτωση που είναι **επιλεγμένη Απλή Εκτύπωση** .



Στο “**Εκτυπωτής:**” υπάρχει η ομάδα παραμέτρων που είχε οριστεί και χρησιμοποιηθεί στο παρελθόν.

Οι παράμετροι είναι αποθηκευμένες στο Registry των Windows στο **HKEY_CURRENT_USER\SOFTWARE\Singular\EliteDotMatrixPrinters**

Στο “**Προκαθορισμένες Ρυθμίσεις**” υπάρχουν έτοιμες ομάδες παραμέτρων για συνήθεις εξομοιώσεις εκτυπωτών που μπορεί να φορτωθούν.

Είναι καταχωρημένες στο **text** αρχείο **PrinterSelect.ini** που πρέπει να βρίσκεται στο folder **System32** των **Windows**

Οι παράμετροι μπορούν να τροποποιηθούν ή να δημιουργηθούν **εξ’ αρχής** και σύμφωνα με τις επιθυμίες του χρήστη.

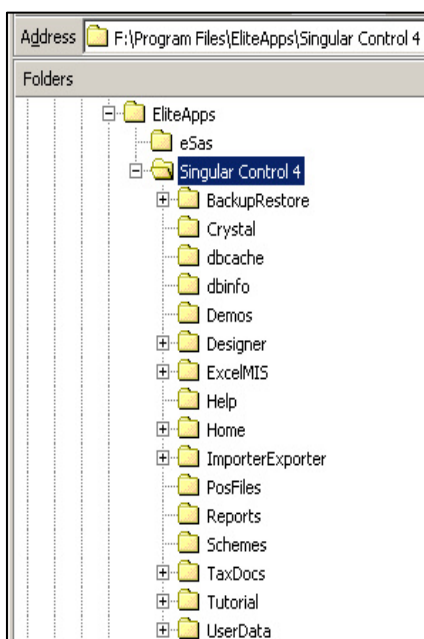
☛ Αν υπάρξει πρόβλημα κακής εκτύπωσης των δηλώσεων ΦΠΑ σε λευκό χαρτί (κυρίως σε inkjet εκτυπωτές) με το regedit προσθέστε στο registry των Windows στο [HKEY_CURRENT_USER\Software\Singular\Singular Accountant] (ανάλογα με την εφαρμογή) τη String Value SIMPLEPRINT με τιμή 1 και επανεκκινήστε την εφαρμογή

☛ Η ίδια παράμετρος μπορεί να χρησιμοποιηθεί και στην Δήλωση Εισοδήματος αν υπάρξει πρόβλημα κακής εκτύπωσης των δηλώσεων σε λευκό χαρτί (κυρίως σε inkjet εκτυπωτές)

Με το regedit προσθέστε στο registry των Windows στο [HKEY_CURRENT_USER\Software\Singular\Singular Λογιστικά - Δήλωση Εισοδήματος] τη String Value SIMPLEPRINT με τιμή 1 και επανεκκινήστε την εφαρμογή

9. Ρυθμίσεις και αλλαγές στο σύστημα από την εγκατάσταση

9.1 Folders



Η εγκατάσταση σύμφωνα με τα προτεινόμενα προσθέτει στο δίσκο τα folders που φαίνονται δίπλα.

eSas Περιέχει τον e-Singular Application Server στις παλιότερες εκδόσεις . Δεν απομακρύνεται με την εγκατάσταση των νέων εκδόσεων αλλά δεν χρησιμοποιείται πλέον

Singular Control : Το βασικό folder της εφαρμογής που περιέχει τα εκτελέσιμα αρχεία της εφαρμογής και τις βιβλιοθήκες, αρχεία με ρυθμίσεις καθώς και τα υπόλοιπα subfolders της εφαρμογής. Στις νέες εκδόσεις **περιέχει και τον e-SingularLogic Application Server**

DEMOS : Περιέχει τις βάσεις με τις περιοχές εργασίας για επίδειξη.

DATA : Περιέχει τις βάσεις του χρήστη (αν δεν οριστεί διαφορετικά).

Dbinfo : Περιέχει μια κενή πρότυπη βάση που χρησιμεύει στην δημιουργία καινούργιων περιοχών εργασίας καθώς και τα **εργαλεία της εφαρμογής**

BackupRestore Περιέχει τα αρχεία Backup της εφαρμογής (αν δεν οριστεί διαφορετικά)

Designer Περιέχει τις φόρμες των παραστατικών

ExcelMIS Reports Excel

Importer exporter Φόρμες μεταφοράς

PosFiles Ρυθμίσεις σύνδεσης POS

Reports Reports από Crystal

TaxDocs Έντυπα ΦΠΑ ή Έντυπα της δήλωσης

⚠ Θα πρέπει να κρατάτε αντίγραφα ασφαλείας από τα folders που έχετε κάνει αλλαγές ή προσθήκες στο περιεχόμενό τους (είτε απευθείας είτε μέσω της εφαρμογής).

9.2 Registry

Βρίσκεται στο HKEY_CURRENT_USER\SOFTWARE\Singular

Μπορεί να υπάρχει πρόσβαση με το Regedit

Name	Type	Data
ab\{Default}	REG_SZ	(value not set)
ab\BEGIN	REG_SZ	
ab\BOLDOFF	REG_SZ	<27><72>
ab\BOLDON	REG_SZ	<27><71>
ab\CONDENSEDOFF	REG_SZ	<18>
ab\CONDENSEDON	REG_SZ	<15>
ab\DEFSTEP	REG_DWORD	0x000000d8 (216)
ab\DOUBLEOFF	REG_SZ	<20>
ab\DOUBLEON	REG_SZ	<14>
ab\ELITE	REG_SZ	<27><77>
ab\LINES	REG_DWORD	0x00000040 (64)
ab\NARROWPAPER	REG_DWORD	0x00000000 (0)
ab\NORMAL	REG_SZ	<18>
ab\OCROFF	REG_SZ	
ab\OCRON	REG_SZ	
ab\SETPAGELEN	REG_SZ	<27><67><0>
ab\SETVERTSTEP	REG_SZ	<27><51>
ab\SUPERCONDENSED_OFF	REG_SZ	
ab\SUPERCONDENSED_ON	REG_SZ	<27><77><15>
ab\UNDERLINEOFF	REG_SZ	<27><45><48>
ab\UNDERLINEON	REG_SZ	<27><45><49>

Name	Type	Data
ab\{Default}	REG_SZ	(value not set)
ab\Singular Control 4	REG_SZ	F:\Program Files\EliteApps\Singular Control 4

Name	Type	Data
ab\{Default}	REG_SZ	(value not set)
ab\Singular Control 4 ver. 1.05	REG_SZ	F:\Program Files\EliteApps\Singular Control 4\elite_bp.exe

Name	Type	Data
ab\{Default}	REG_SZ	(value not set)
ab\BRAABBR	REG_SZ	EΔPA
ab\BRAID	REG_DWORD	0x00000001 (1)
ab\COMABBR	REG_SZ	999
ab\COMID	REG_DWORD	0x00000001 (1)
ab\ELITEUSER	REG_SZ	demo
ab\RegServer	REG_SZ	Local
ab\RUNFIRSTTIME	REG_DWORD	0x00000000 (0)
ab\SCOID	REG_DWORD	0x00000000 (0)
ab\Server	REG_SZ	Local
ab\UseSockets	REG_SZ	1
ab\VERSION	REG_SZ	1.05
ab\WARID	REG_DWORD	0x00000000 (0)
ab\WORKAREA	REG_SZ	Singular Control 4 DEMO1

EliteDotMatrixPrinters:
Διαθέσιμες ομάδες παραμέτρων εκτυπωτή που έχουν οριστεί και χρησιμοποιηθεί.

EliteInstallation: folder τελευταίας εγκατάστασης της εφαρμογής.

InstaledApplications:
Εγκατεστημένες εφαρμογές ή εκδόσεις (σε διαφορετικά folders).

Singular Control 4: Παράμετροι εφαρμογής

COMID: Τρέχουσα εταιρία

ELITEUSER: Τρέχων χρήστης

RUNFIRSTTIME: Περιέχει την πληροφορία αν η εφαρμογή τρέχει για πρώτη φορά ώστε σ' αυτή την περίπτωση να γίνουν οι απαιτούμενες ενέργειες από αυτήν.

Server: Όνομα του υπολογιστή με τον Application Server

RegServer: Όνομα του υπολογιστή με τον Server συστήματος Ασφαλείας εφαρμογής.

WorkArea : Τρέχουσα περιοχή εργασίας

Ειδικά για την Δήλωση Εισοδήματος υπάρχουν οι ρυθμίσεις:

APPSERVER : Όνομα του υπολογιστή με τον Application Server

LICSERVER : Όνομα του υπολογιστή με τον Server συστήματος Ασφαλείας εφαρμογής.

OldTaxDir : Διαδρομή και όνομα αρχείου βάσης παλιότερων εκδόσεων σε Interbase